



**INFORMACJA O STANIE  
REALIZACJI ZADAŃ  
OŚWIATOWYCH  
W POWIECIE BYTOWSKIM  
W ROKU SZKOLNYM  
2015/2016**

Opracował: Wydział Edukacji, Kultury i Sportu

**BYTÓW 2016**

## Spis treści

WSTĘP.....	3
I. SUBWENCJA OŚWIATOWA .....	4
1. Naliczenie subwencji oświatowej oraz sposób finansowania zadań oświatowych w roku 2016. ..	4
2. Zwiększenie części oświatowej subwencji ogólnej ze środków rezerwy w roku szkolnym 2015/2016. ....	8
3. Podział środków finansowych z subwencji oświatowej na 2016 r. ....	9
II. PUBLICZNE SZKOŁY I PLACÓWKI OŚWIATOWE PROWADZONE PRZEZ POWIAT BYTOWSKI .....	10
1. Charakterystyka prowadzonych szkół i placówek oświatowych wraz z liczbą uczniów .....	10
2. Zmiany organizacyjne w oświacie .....	14
3. Informacja o wynikach rekrutacji na rok szkolny 2016/2017.....	14
III. NIEPUBLICZNE PLACÓWKI OŚWIATOWE WPISANE DO REJESTRU PROWADZONEGO PRZEZ STAROSTĘ BYTOWSKIEGO: .....	17
1. Wykaz szkół i placówek niepublicznych wpisanych do ewidencji szkół i placówek niepublicznych w Starostwie Powiatowym w Bytowie: .....	18
2. Dotacje naliczone na placówki niepubliczne i ich wykorzystanie (od stycznia 2016 r. do czerwca 2016 r.) .....	22
IV. REMONTY I INWESTYCJE .....	24
V. POMOC STYPENDIALNA I MATERIALNA .....	26
1. Stypendia naukowe Starosty Bytowskiego .....	26
2. Stypendia dla najlepszych gimnazjalistów .....	27
3. Dopłaty do biletów miesięcznych i zakwaterowania w internatach.....	27
4. Stypendia dla uczących się języka regionalnego i języka mniejszości narodowych.....	28
5. Stypendia „Dyplom z marzeń” .....	29
6. Stypendia dla uczniów LO MS przy ZSP w Bytowie .....	30
VI. KONKURSY NA DYREKTORÓW SZKÓŁ I PLACÓWEK OŚWIATOWYCH ORAZ AWANSE ZAWODOWE NAUCZYCIELI.....	31
VII. ANALIZA WYNIKÓW EGZAMINÓW ZEWNĘTRZNYCH I NADZORU PEDAGOGICZNEGO.....	32
1. Analiza wyników egzaminów zewnętrznych w sesji wiosennej i poprawkowej 2016 .....	32

1) Egzamin maturalny – informacje wstępne .....	32
2) Populacja zdających i wyniki egzaminu maturalnego w sesji wiosennej 2016 r. ....	33
3) Populacja zdających i wyniki egzaminu maturalnego w sesji poprawkowej w 2016 r.....	37
2. Wyniki egzaminu maturalnego w latach 2013-2016 w powiecie bytowskim .....	40
1) Populacja zdających i wyniki egzaminu maturalnego w sesji wiosennej w 2016 r. ....	40
2) Porównanie wyników w sesji poprawkowej (sierpień 2016 r.).....	47
3. Podsumowanie i wnioski .....	59
8. Wyniki egzaminu zawodowego .....	61
9. Wyniki sprawdzianu w 6 klasie szkoły podstawowej .....	71
10. Wyniki egzaminu gimnazjalnego .....	71
11. Informacja o wynikach nadzoru pedagogicznego w szkołach i placówkach oświatowych prowadzonych przez powiat bytowski .....	72
VIII. POZYSKANE ŚRODKI POZABUDŻETOWE I REALIZOWANE PROJEKTY EDUKACYJNE.....	76
1. Środki z rezerwy MEN.....	76
2. Projekty na lata 2016-2020 .....	76
3. Projekt „Zdolni z Pomorza” .....	78
4. Projekty realizowane w szkołach ponadgimnazjalnych powiatu bytowskiego .....	79
ZAKOŃCZENIE .....	80

## WSTĘP

Zgodnie z regulacjami prawnymi wynikającymi z prawa oświatowego organ wykonawczy jednostki samorządu terytorialnego przedkłada w terminie do 31 października każdego roku sprawozdanie z realizacji zadań oświatowych w minionym roku szkolnym. Zarząd Powiatu Bytowskiego wypełniając niniejszy obowiązek i dążąc do przekazania jak najpełniejszej i usystematyzowanej wiedzy o szeroko pojmowanej oświacie w niniejszym dokumencie zobrazował nie tylko stan obecny, ale również nakreślił perspektywy rozwoju edukacji w powiecie bytowskim. Nie mogło w sprawozdaniu zabraknąć także szczegółowych informacji dotyczących realizowanych projektów, zadań inwestycyjno-remontowych i pozyskanych środków zewnętrznych na zadania oświatowe. Po raz drugi przedstawione zostały wyniki ewaluacji zewnętrznych przeprowadzonych przez organ nadzoru pedagogicznego. W szczególowy sposób w raporcie przedstawia się wyniki egzaminów zewnętrznych zdawanych na wszystkich poziomach edukacyjnych w szkołach prowadzonych przez powiat. Odrębny rozdział poświęcony został omówieniu zagadnień związanych z subwencjonowaniem i dotowaniem zadań oświatowych zarówno tych publicznych, jak i niepublicznych. Mamy nadzieję, że lektura sprawozdania przybliży czytelnikowi zagadnienia oświatowe, pozwoli na głębsze zrozumienie procesów tu zachodzących i zależności między nimi.

## I. SUBWENCJA OŚWIATOWA

### 1. Naliczenie subwencji oświatowej oraz sposób finansowania zadań oświatowych w roku 2016.

Wstępna część oświatowa subwencji ogólnej na rok 2016 naliczona dla powiatu bytowskiego wynosiła 34.230.465 zł, natomiast ostateczna była zmniejszona o kwotę 1.075.181 zł i przyznano zgodnie z metryczką subwencji oświatowej kwotę **33.155.284 zł**

Porównując naliczenie subwencji ostatecznej na rok 2016 z rokiem 2015 (34.308.819 zł), to subwencja w 2016 r. została zmniejszona o kwotę 1.153.535 zł. Wynika to przede wszystkim ze zmniejszonej liczby uczniów (tj. ogółem o 219 mniej uczniów niż w roku 2015, w tym: 138 uczniów mniej w szkołach publicznych i 81 uczniów mniej w szkołach niepublicznych) oraz zmian w zasadach subwencjonowania uczniów.

Wskazano, że w subwencji w wysokości ogółem 33.155.284 zł – kwota 11.341.243 zł powinna być przeznaczona na realizację zadań wymagających stosowania specjalnej organizacji nauki i metod pracy dla dzieci i młodzieży.

Uwzględniając w 2016 roku finansowy standard A podziału subwencji: 5.278,0717 zł i wskaźnik korygujący Di powiatu bytowskiego wynoszący 1,0294692536, to kwota na 1 ucznia przeliczeniowego wynosi 5.433,612534 zł (czyli jest niższa o 7,430805 zł w porównaniu z rokiem 2015, gdyż wynosiła: 5.441,043339 zł (5.258,6754 zł \* 1,0346794440).

Planowane (wstępne) kwoty subwencji oświatowej dla poszczególnych JST uległy z początkiem 2016 r. weryfikacji w oparciu o zaktualizowane dane statystyczne o liczbie uczniów (wychowanków) oraz o stanie zatrudnienia nauczycieli w podziale na poszczególne stopnie awansu zawodowego.

W wyliczeniach części oświatowej subwencji ogólnej na 2016 r. uwzględniono zakres zadań oświatowych realizowanych przez poszczególne jednostki samorządu terytorialnego.

Algorytm podziału subwencji oświatowej uzależnia wysokość przyznawanych środków od skali i struktury realizowanych zadań, mierzonych liczbą uczniów i wychowanków, z uwzględnieniem stopni awansu zawodowego nauczycieli. W algorytmie uwzględnia się kalkulacyjne środki subwencyjne służące określeniu należnej jednostce

samorządu terytorialnego kwoty bazowej i kwoty uzupełniającej subwencji przeznaczonej na realizację zadań szkolnych oraz kwoty przeznaczonej na realizację zadań pozaszkolnych.

Zastosowane w kalkulacji na 2016 r. wagi odnoszą się do 36 zadań szkolnych i 14 zadań pozaszkolnych.

Ostateczne kwoty części oświatowej subwencji ogólnej na rok 2016 naliczone zostały – zgodnie z postanowieniami rozporządzenia Ministra Edukacji Narodowej z dnia 22 grudnia 2015 r. w sprawie sposobu podziału części oświatowej subwencji ogólnej dla jednostek samorządu terytorialnego w roku 2016 (Dz. U. z 2015 r., poz.2294).

W ww. rozporządzeniu w roku 2016 wprowadzono – w porównaniu z rokiem poprzednim – m.in. następujące zmiany:

1. Wprowadzono nową wagę (wyższą) dla uczniów liceów ogólnokształcących dla dzieci i młodzieży o wartości 0,12. W dotychczasowym algorytmie waga dla tych uczniów miała wartość 0,082.
2. Wprowadzono zmiany w zasadach subwencjonowania uczniów szkół zawodowych, polegającej na stworzeniu dwóch odrębnych wag, tj.:
  - dla uczniów zasadniczych szkół zawodowych dla dzieci i młodzieży, będących młodocianymi pracownikami, realizującymi praktyczną naukę zawodu u pracodawcy przewidziano wagę o wartości 0,08 (czyli niższą wagę, bo w 2015 r. miała wartość 0,21),
  - dla uczniów szkół ponadgimnazjalnych prowadzących kształcenie zawodowe, w tym na realizację praktycznej nauki zawodu, a także dla uczniów szkół specjalnych przysposabiających do pracy uczniów z upośledzeniem umysłowym w stopniu umiarkowanym lub znacznym oraz dla uczniów z niepełnosprawnościami sprzężonymi przewidziano wagę o wartości 0,23 (w 2015 r. o wartości 0,21).
3. Wprowadzono zmianę w zakresie sposobu uwzględniania uczniów spełniających obowiązki szkolny lub nauki poza szkołą. Obniżona została kwota subwencji dla uczniów spełniających obowiązki szkolny poza szkołą. Kwota subwencji na takiego ucznia stanowi 0,6 kwoty bazowej subwencji (do roku 2015 miała wartość pełnej kwoty bazowej).

Zmiana ta obejmuje dwie kategorie uczniów:

- tj. uczniów kształcących się w tzw. edukacji domowej,

- uczniów z niepełnosprawnością sprzężoną spełniających obowiązek szkolny w ośrodku rewalidacyjno-wychowawczym.

Obniżenie będzie dotyczyło subwencji naliczanej dla szkoły, do której powinni uczęszczać uczniowie, a nie obniżenie dla ośrodka.

4. Zmieniono wartość (podwyższono) wagę (P35) z 0,03 na 0,045, która obejmuje w 2016 roku uczniów klas I-III szkół podstawowych.

5. Dokonano zmian w zakresie wag dla uczniów należących do mniejszości narodowych i etnicznych:

- zmieniono opis wag algorytmu (od P13 do P15) tak, aby uczniowie należący do poszczególnych mniejszości narodowych i lub etnicznych, społeczności posługującej się językiem regionalnym (kaszubskim) oraz uczniowie pochodzenia romskiego byli traktowani oddzielnie (względem siebie) przy określaniu ich liczebności w celu ustalenia, do której wagi się kwalifikują.

Do roku 2015 wartość wag była zależna od liczebności wszystkich uczniów uczących się języków mniejszości narodowych lub języka regionalnego w danej szkole, a obecnie liczy się uczniów odrębnie.

6. W wadze P39 o dodatkowej wartości 0,50 dla wychowanków internatów i burs, którzy posiadają orzeczenie o potrzebie kształcenia specjalnego od roku 2016 uwzględnia się wychowanków niezależnie od rodzaju szkoły, do której uczęszcza uczeń (do roku 2015 waga ta dotyczyła wychowanków internatów i burs, będących wyłącznie uczniami szkół specjalnych).

7. Podwyższono wartość wagi dla placówek realizujących zadania pozaszkolne (tj. dla Poradni Psychologiczno-Pedagogicznej i Powiatowego Młodzieżowego Domu Kultury) wg rzeczywistej liczby uczniów w szkołach zlokalizowanych na terenie powiatu. Podwyższono wartość wagi z 0,03 do 0,034.

W formule algorytmicznego podziału pomiędzy jednostki samorządu terytorialnego części oświatowej subwencji ogólnej wagi przeliczeniowe stosowane są addytywnie, tj. jeżeli uczeń zalicza się do kilku wag, jest on każdą z nich przeliczany.

Ostateczna kwota części oświatowej subwencji ogólnej przypadająca w roku 2016 na 1 ucznia przeliczeniowego w skali ogólnokrajowej (tzw. finansowy standard „A”) wyliczona została jednolicie dla wszystkich jednostek samorządu terytorialnego i wynosi 5.278,0717 zł w stosunku rocznym (wg projektu rozporządzenia szacowano wzrost o 98 zł

w porównaniu do roku 2015 (5.243,3096 zł), a ostatecznie na 1 ucznia przeliczeniowego kwota wzrosła tylko o 19,9963 zł.

Minister właściwy do spraw finansów publicznych przekazuje jednostkom samorządu terytorialnego część oświatową subwencji ogólnej, w dwunastu ratach miesięcznych – w terminie do 25 dnia miesiąca poprzedzającego miesiąc wypłaty wynagrodzeń, z tym że rata za marzec wynosi 2/13 ogólnej kwoty części oświatowej subwencji ogólnej.

Zgodnie z art. 30 ust. 3 ustawy z dnia 26 stycznia 1982 r. – Karta Nauczyciela (Dz. U. z 2014 r., poz. 191 i 1198 w art. 9 ust. 2 ustawy budżetowej na rok 2016 określona została kwota bazowa dla nauczycieli w wysokości 2.717,59 zł.

Zgodnie z art. 5a ust. 3 ustawy o systemie oświaty środki niezbędne na realizację zadań oświatowych, w tym na wynagrodzenia nauczycieli oraz utrzymanie szkół i placówek, zagwarantowane są w dochodach jednostek samorządu terytorialnego. Powtórzeniem tych przepisów jest regulacja zawarta w art. 30 ust. 8 ustawy – Karta Nauczyciela. Zgodnie z tym przepisem środki niezbędne na średnie wynagrodzenie nauczycieli, o których mowa w art.30 ust.3 Karty Nauczyciela wraz z wydatkami pochodnymi od wynagrodzeń, środki na odpis na zakładowy fundusz świadczeń socjalnych, o którym mowa w art. 53 ust. 1 KN oraz środki na dofinansowanie doskonalenia zawodowego nauczycieli z uwzględnieniem doradztwa metodycznego, o których mowa w art. 70a ust.1 KN, zagwarantowane są przez państwo w dochodach jednostek samorządu terytorialnego.

Zaden z obowiązujących przepisów nie gwarantuje, że część oświatowa subwencji ogólnej ma pokryć wszystkie wydatki oświatowe jednostek samorządu terytorialnego. Zadania oświatowe związane z prowadzeniem/dotowaniem przez JST szkół i placówek oświatowych finansowane są nie tylko z części oświatowej subwencji ogólnej, ale także z innych źródeł dochodów: z innych niż oświatowa część subwencji ogólnej, dotacji celowych z budżetu państwa oraz z dochodów własnych jednostek samorządu terytorialnego.

Ministerstwo Edukacji Narodowej nie dysponuje w swoim budżecie środkami finansowymi, które mogłoby przeznaczyć na dofinansowanie inwestycji oświatowych będących zadaniem własnym jednostek samorządu terytorialnego.

Określona dla każdej jednostki samorządu terytorialnego ostateczna kwota części oświatowej subwencji ogólnej może ulec zwiększeniu jedynie z 0,4% rezerwy subwencji oświatowej i zgodnie z przyjętymi w tym zakresie kryteriami jej rozdysponowania.



## 2. Zwiększenie części oświatowej subwencji ogólnej ze środków rezerwy w roku szkolnym 2015/2016.

Wnioski o przyznanie środków pozabudżetowych w kwocie ogółem 134.300 zł, które skierowane były w 2015 roku do Ministerstwa Edukacji Narodowej zostały pozytywnie rozpatrzone i przyznano Powiatowi Bytowskiemu częściową wysokość wnioskowanego dofinansowania na łączną kwotę **90.000 zł** z przeznaczeniem **na wyposażenie w sprzęt szkolny i pomoce dydaktyczne trzech pomieszczeń do przeprowadzania egzaminów praktycznych potwierdzających kwalifikacje w szkołach rozpoczynających kształcenie w zawodach, w których szkoły te dotychczas nie prowadziły takiego kształcenia.** Dofinansowanie zostało przeznaczone dla :

1) **Zespołu Szkół Ogólnokształcących i Technicznych w Miastku (60.000 zł)**, w którym od roku szkolnego 2015/2016 rozpoczęło się kształcenie uczniów w zawodzie: **technik organizacji reklamy.**

2) **Zespołu Szkół Ekonomiczno-Uslugowych w Bytowie (30.000 zł)** - od roku szkolnego 2015/2016 rozpoczęło się kształcenie uczniów w zawodzie **technik spedytor.**

W 2016 roku wnioskowano o dofinansowanie w kwocie ogółem 159.922 zł, a uzyskano **35.000 zł** na **wyposażenie siedmiu gabinetów profilaktyki zdrowotnej i pomocy przedlekarskiej, w tych szkołach, które mają zagwarantowane godziny płatne przez NFZ dla pielęgniarek.**

Dofinansowanie zostało przeznaczone dla :

- Zespołu Szkół Ogólnokształcących i Technicznych w Miastku (**5.000 zł**) - wnioskowana kwota dofinansowania 21.450 zł,
- Zespołu Szkół Ekonomiczno – Usługowych w Bytowie (**5.000 zł**) - wnioskowana kwota dofinansowania 30.551 zł,
- Specjalnego Ośrodka Szkolno - Wychowawczego w Tursku (**5.000 zł**) - wnioskowana kwota dofinansowania 15.408 zł,
- Specjalnego Ośrodka Szkolno - Wychowawczego w Bytowie (**5.000 zł**) - wnioskowana kwota dofinansowania 23.005 zł,
- Zespołu Szkół Ponadgimnazjalnych w Bytowie (**5.000 zł**) - wnioskowana kwota dofinansowania 15.180 zł,

- Zespołu Szkół Ponadgimnazjalnych w Łodzierzy (**5.000 zł**)- wnioskowana kwota dofinansowania 28.033 zł,
- Zespołu Szkół Ogólnokształcących w Bytowie (**5.000 zł**) - wnioskowana kwota dofinansowania 26.295 zł.

Gabinety profilaktyki zdrowotnej i pomocy przedlekarskiej funkcjonujące w ww. szkołach powiatu bytowskiego wymagały doposażenia w sprzęt medyczny oraz meble do przechowywania dokumentacji medycznej, leków, artykułów sanitarnych i innych materiałów medycznych.

Dotychczasowe wyposażenie, które znajdowało się w gabinetach było przestarzałe i niekompletne wymagające wymiany na sprzęt nowoczesny, by dostosować do aktualnych potrzeb i wymagań, jakim powinny odpowiadać pod względem fachowym i sanitarnym.

### **3. Podział środków finansowych z subwencji oświatowej na 2016 r.**

Wstępna część oświatowa subwencji ogólnej na rok 2016 dla powiatu bytowskiego w kwocie 34.230.465 zł została zaplanowana w 94,46% na bezpośrednie wydatki placówek oświatowych, a 5,54% na różne inne wydatki oświatowe zaplanowane w rezerwie Starostwa z przeznaczeniem na:

- planowane nagrody jubileuszowe, odprawy emerytalne i zasiłki na zagospodarowanie,
- podwyżki wynagrodzeń dla pracowników administracji i obsługi,
- awans zawodowy nauczycieli,
- Zakładowy Fundusz Świadczeń Socjalnych nauczycieli emerytów i rencistów,
- Nagrody Starosty z okazji Dnia Edukacji Narodowej,
- Powiatowy Dzień Edukacji Narodowej,
- Komisje Egzaminacyjne dla nauczycieli kontraktowych ubiegających się o stopień nauczyciela mianowanego,
- nagrody dla zwycięzców konkursów przeprowadzonych dla szkół prowadzonych przez Powiat Bytowski,
- Lokalne Centrum Nauczania Kreatywnego
- dotacje dla szkół niepublicznych o uprawnieniach szkół publicznych,

- kursy teoretycznej nauki zawodu (wg porozumień z powiatem tczewskim, miastem Słupsk, powiatem kościerskim, lęborskim, kartuskim i sławieńskim),
- dofinansowanie biletów miesięcznych,
- dofinansowanie do kosztów wyżywienia w internacie,
- stypendia dla uczniów,
- dofinansowanie za korzystanie z basenu,
- doszkalać i doskonalenie zawodowe nauczycieli.

## II. PUBLICZNE SZKOŁY I PLACÓWKI OŚWIATOWE PROWADZONE PRZEZ POWIAT BYTOWSKI

### 1. Charakterystyka prowadzonych szkół i placówek oświatowych wraz z liczbą uczniów

Powiat Bytowski pełnił funkcję organu prowadzącego dla pięciu zespołów szkół ponadgimnazjalnych, w których w roku szkolnym 2015/2016 uczyło się 2.337 uczniów w 95 oddziałach (dane wg arkuszy organizacyjnych) oraz dwóch ośrodków szkolno-wychowawczych, w których obowiązek szkolny lub nauki realizowało 241 uczniów w 33 oddziałach. 16.170 osób objętych było opieką Poradni Psychologiczno-Pedagogicznych w Bytowie i Miastku, 278 dzieci i młodzieży rozwijało swoje zainteresowania i umiejętności w Powiatowym Młodzieżowym Domu Kultury w Miastku w ramach, którego funkcjonowało 25 tematycznych sekcji.

#### Szkoły i placówki publiczne w roku szkolnym 2015/2016

L.p.	Nazwa i numer szkoły (placówki)	Adres	Liczba oddziałów	Liczba uczniów
1.	Zespół Szkół Ogólnokształcących	77-100 Bytów ul. Gdańska 57	15	386
2.	Zespół Szkół Ekonomiczno - Usługowych	77-100 Bytów ul. Derdowskiego 3	20	498

3.	Zespół Szkół Ponadgimnazjalnych	77-100 Bytów ul. Sikorskiego 35	30	723
4.	Zespół Szkół Ponadgimnazjalnych	77-200 Miastko Łodzierz 11	11	298
5.	Zespół Szkół Ogólnokształcących i Technicznych	77-200 Miastko ul. Młodzieżowa 3	19	432
6.	Specjalny Ośrodek Szkolno - Wychowawczy	77-100 Bytów ul. Styp-Rekowskiego 2	25	176
7.	Specjalny Ośrodek Szkolno - Wychowawczy	77-200 Miastko Tursko 4	8	65
8.	Poradnia Psychologiczno – Pedagogiczna	77-100 Bytów ul. Gdańska 59	-	9.977 dzieci objętych opieką
9.	Poradnia Psychologiczno – Pedagogiczna	77-200 Miastko ul. Młodzieżowa 4a	-	6.193 dzieci objętych opieką
10.	Powiatowy Młodzieżowy Dom Kultury	77-200 Miastko ul. Młodzieżowa 5	25 sekcji	278 uczniów objętych opieką
11.	Powiatowe Centrum Edukacji Zawodowej	77-100 Bytów ul. Młyńska 8	-	-

<b>Liczba uczniów w poszczególnych typach szkół publicznych (wg SIO stan na 30 września 2015 r.)</b>			
<b>SZKOŁY PONADGIMNAZJALNE</b>			
<b>NAZWA PLACÓWKI</b>	<b>TYP SZKOŁY</b>		<b>LICZBA UCZNIÓW</b>
<b>Zespół Szkół Ekonomiczno- Usługowych w Bytowie</b>	technikum	technik żywienia i usług gastronomicznych	101
		technik spedytor	17
		technik ekonomista	180
		technik handlowiec	86
		technik hotelarstwa	60
		technik obsługi ruchu turystycznego	52
	<b>razem</b>		<b>496</b>
<b>Zespół Szkół Ponadgimnazjalnych w Łodzierzy</b>	technikum	technik żywienia i usług gastronomicznych	56
		technik spedytor	56
		<b>Razem technikum</b>	<b>112</b>
	Zasadnicza szkoła zawodowa	sprzedawca	42
		fryzjer	26

		murarz-tylnkarz	13
		blacharz samochodowy	4
		lakiernik	1
		tapicer	2
		kamieniarz	1
		piekarz	5
		kucharz	52
		stolarz	6
		wędliniarz	2
		mechanik pojazdów samochodowych	17
		rolnik	2
		ślusarz	1
		monter zabudowy i robót wykończeniowych w bud.	4
		elektryk	4
		Razem zasadnicza szkoła zawodowa	<b>182</b>
		<b>razem</b>	
<b>Zespół Szkół Ponadgimnazjalnych w Bytowie</b>		sprzedawca	90
		ślusarz	75
		kucharz	53
		monter sieci, instalacji i urządzeń sanitarnych	15
		murarz-tylnkarz	3
		mechanik-operator pojazdów i maszyn	4
		mechanik pojazdów samochodowych	79
		elektryk	24
		elektromechanik pojazdów samochodowych	4
		cukiernik	4
		cieśla	1
		wędliniarz	1
		piekarz	6
		stolarz	19
		elektromechanik	14
		operator obrabiarek skrawających	9
		fryzjer	59
		blacharz samochodowy	9
		lakiernik	4
		monter zabudowy i robót wykończeniowych	12
		Razem zasadnicza szkoła zawodowa	<b>485</b>
technikum	technik pojazdów samochodowych	82	
	technik informatyk	92	
	Razem technikum	<b>174</b>	
LO Mistrzostwa Sportowego		<b>27</b>	
<b>razem</b>		<b><u>686</u></b>	
<b>Zespół Szkół Ogólnokształcących i Technicznych w Miastku</b>	zasadnicza szkoła zawodowa	mechanik pojazdów samochodowych	<b>39</b>
	technikum		
		technik informatyk	94
	technik ekonomista	24	

	technik organizacji reklamy	22
	technik pojazdów samochodowych	56
	Technik urządzeń i systemów energetyki odnawialnej	69
	Razem technikum	265
	liceum ogólnokształcące	<b>127</b>
	<b>razem</b>	<b><u>431</u></b>
<b>internat</b>	<b>31</b>	
<b>Zespół Szkół Ogólnokształcących w Bytowie</b>	liceum ogólnokształcące	<b>394</b>
	<b>internat</b>	<b>23</b>

### SZKOŁY SPECJALNE

<b>Specjalny Ośrodek Szkolno-Wychowawczy w Bytowie</b>	przedszkole	11
	szkoła podstawowa specjalna	60
	gimnazjum specjalne	41
	zasadnicza szkoła zawodowa specjalna	41
	szkoła przysposabiająca do pracy	24
	<b>razem</b>	<b><u>177</u></b>
<b>internat</b>	<b>64</b>	
<b>Specjalny Ośrodek Szkolno-Wychowawczy w Tursku</b>	szkoła podstawowa specjalna	16
	gimnazjum specjalne	32
	szkoła przysposabiająca do pracy	18
	<b>razem</b>	<b><u>66</u></b>
<b>internat</b>	<b><u>29</u></b>	

### Liczba uczniów w poszczególnych typach szkół niepublicznych (wg SIO stan na 30 września 2015 r.)

<b>SZKOŁY NIEPUBLICZNE</b>		
<b>NAZWA SZKOŁY</b>	<b>TYP SZKOŁY</b>	<b>LICZBA UCZNIÓW</b>
<b>Prywatne Centrum Edukacyjne Marmołowski</b>	Zaoczne LO dla Dorosłych w Bytowie	115
	Policealne Studium Zawodowe w Bytowie	25
	Zaoczne LO dla Dorosłych w Miastku	45
	Szkoła Zawodowa w Bytowie	76
	<b>razem</b>	<b>261</b>
<b>Zakład Doskonalenia Zawodowego w Słupsku</b>	LO dla Dorosłych	9
<b>Niepubliczne Gimnazjum Mistrzostwa Sportowego w Bytowie</b>		20
<b>Niepubliczne Liceum Ogólnokształcące Mistrzostwa Sportowego w Bytowie</b>		61
<b>razem niepubliczne</b>		<b><u>351</u></b>

## 2. Zmiany organizacyjne w oświacie

Rada Powiatu Bytowskiego uchwałą z dnia 28 stycznia br. zmieniła dotychczasową nazwę „II Liceum Ogólnokształcące w Miastku” na „Liceum Ogólnokształcące z Oddziałami Mistrzostwa Sportowego w Miastku przy ZSOiT w Miastku”. Planuje się ukierunkowanie szkoły na piłkę nożną chłopców i piłkę siatkową dziewcząt. Na szkołę mistrzostwa sportowego naliczana jest dodatkowa waga skutkująca znaczącym wzrostem subwencji w porównaniu z uczniem LO (uczeń LO MS ok. 11,5 tys. zł rocznie). Kolejną zmianą organizacyjną było ustalenie przez Zarząd Powiatu Bytowskiego zwiększenia liczebności uczniów w klasach i dążenie do sytuacji 30-osobowych oddziałów. Przemawia za tym rachunek ekonomiczny (ok. 30 tys. zł na korzyść klasy 30-osobowej w porównaniu z klasą 24-osobową). Szacuje się, że działanie to przyniesie łączną oszczędność ok. 400 tys. zł.

W kolejnym roku szkolnym zaplanowano uruchomienie nowych kierunków kształcenia, które są zgodne z oczekiwaniami rynku pracy, tj. technik technologii drewna i technik mechanik w ZSP w Bytowie oraz technik logistyk w ZSEU w Bytowie i ZSP w Łodzierzy (kierunku w tej szkole ostatecznie nie utworzono ze względu na brak zainteresowania abiturientów gimnazjów).

## 3. Informacja o wynikach rekrutacji na rok szkolny 2016/2017

We wszystkich szkołach prowadzonych przez powiat bytowski (bez szkół specjalnych) w klasach I na rok szkolny 2016/2017 utworzono łącznie 24 oddziały, w których kształcą się 692 uczniów. Utworzonych zostało łącznie:

- 7 oddziałów liceów ogólnokształcących, w których kształcą się 200 uczniów,
- 10 oddziałów techników dla 294 uczniów,
- 7 oddziałów klas zasadniczych zawodowych dla 198 uczniów.

## Licea Ogólnokształcące

I LO w Bytowie, ul. Gdańska 57	rozszerzenia przedmiotowe w oddziałach	liczba uczniów w oddziałach		liczba oddziałów	
		plan	wykonanie	plan	wykonanie
	biologia, chemia, matematyka	30	29	1	1
	matematyka, fizyka, chemia	30	30	1	1
	j. polski, historia, j. angielski	30	30	1	1
	Matematyka-geografia, j.angielski	30	29	1	1
<b>RAZEM</b>		<b>120</b>	<b>118</b>	<b>4</b>	<b>4</b>

II LO SMS w Bytowie, ul. Sikorskiego 35	rozszerzenia przedmiotowe w oddziałach	liczba uczniów w oddziałach		liczba oddziałów	
		plan	wykonanie	plan	wykonanie
	Geografia, j. angielski	32	30	1	1
<b>RAZEM</b>		<b>32</b>	<b>30</b>	<b>1</b>	<b>1</b>

LO z Oddziałami Mistrzostwa Sportowego w Miastku, ul. Młodzieżowa 3	rozszerzenia przedmiotowe w oddziałach	liczba uczniów w oddziałach		liczba oddziałów	
		plan	wykonanie	plan	wykonanie
	Medyczo-politechniczne	24	26	1	1
	Humanistyczny	32	26	1	1
<b>RAZEM</b>		<b>56</b>	<b>52</b>	<b>2</b>	<b>2</b>

## *Technika*

Technikum Nr 1 w Bytowie ul. Sikorskiego 35 <b>RAZEM</b>	zawód	liczba uczniów w oddziałach		liczba oddziałów	
		plan	wykonanie	plan	wykonanie
	technik pojazdów samochodowych/technik mechanik/technik technologii drewna	32	10/10/7	1	1
	technik informatyk	32	27	1	1
		<b>64</b>	<b>54</b>	<b>2</b>	<b>2</b>



Technikum Nr 2 w Bytowie ul. Derdowskiego 3	zawód	liczba uczniów w oddziałach		liczba oddziałów	
		plan	wykonanie	plan	wykonanie
	technik ekonomista	30	29	1	1
	technik spedytor	32	32		1
	technik hotelarstwa/technik obsługi turystycznej	32	15/13	1	1
	technik żywienia i usług gastronomicznych	30	31	1	1
	technik handlowiec/technik logistyk		12/16		1
<b>RAZEM</b>		<b>124</b>	<b>148</b>	<b>4</b>	<b>5</b>

Technikum w Miastku, ul. Młodzieżowa 3	zawód	liczba uczniów w oddziałach		liczba oddziałów	
		plan	wykonanie	plan	wykonanie
	technik pojazdów samochodowych/ technik urządzeń i systemów energetyki odnawialnej	32	14/16	1	1
	technik informatyk/technik organizacji reklamy	32	15/18	1	1
<b>RAZEM</b>		<b>64</b>	<b>63</b>	<b>2</b>	<b>2</b>

Technikum w Łodziery 11	zawód	liczba uczniów w oddziałach		liczba oddziałów	
		plan	wykonanie	plan	wykonanie
	technik żywienia i usług gastronomicznych/technik spedytor	32	13/16	1	1
<b>RAZEM</b>		<b>32</b>	<b>29</b>	<b>1</b>	<b>1</b>

### **Zasadnicze Szkoły Zawodowe**

Zasadnicza Szkoła Zawodowa w Bytowie, ul. Sikorskiego 35	zawód	liczba uczniów w oddziałach		liczba oddziałów	
		plan	wykonanie	plan	wykonanie
	ślusarz		22		3
	kucharz		9		
	mechanik pojazdów samochodowych	90	25	3	
	sprzedawca		21		
	wielozawodowe	60	62	2	2
<b>RAZEM</b>		<b>150</b>	<b>139</b>	<b>5</b>	<b>5</b>

Zasadnicza Szkola Zawodowa w Łodzi 11	zawód	liczba uczniów w oddziałach		liczba oddziałów	
		plan	wykonanie	plan	wykonanie
	kucharz/ sprzedawca	30	59	1	1
	wielozawodowa	30		1	1
<b>RAZEM</b>		<b>60</b>	<b>59</b>	<b>2</b>	<b>2</b>

### **III. NIEPUBLICZNE PLACÓWKI OŚWIATOWE WPISANE DO REJESTRU PROWADZONEGO PRZEZ STAROSTĘ BYTOWSKIEGO:**

**1. Wykaz szkół i placówek niepublicznych wpisanych do ewidencji szkół i placówek niepublicznych w Starostwie Powiatowym w Bytowie:**

<i>Nazwa szkoły niepublicznej</i>	<i>Typ szkoły</i>	<i>Zawód i specjalność</i>	<i>Osoby zakładające szkołę</i>	<i>Siedziba szkoły/miejsce prowadzenia zajęć</i>	<i>Data rozpoczęcia działalności</i>	<i>Data decyzji nadania uprawnień szkoły publicznej</i>
Zaoczne Liceum Ogólnokształcące dla Dorosłych	Liceum Ogólnokształcące dla Dorosłych na podbudowie gimnazjum		Alicja Marmołowska Ewa Marmołowska	Szkoła Podstawowa nr 5 ul. Młyńska 11, Bytów ul. 11 Listopada 1, Bytów ul. Sikorskiego 27, Bytów	01.02.1999 r.	21. 05. 1999r.
Policealne Studium Zawodowe	Szkoła policealna	Technik: administracji, informatyk, ekonomista, handlowiec, rachunkowości, asystent osoby niepełnosprawnej, opiekunka środowiskowa	Alicja Marmołowska Ewa Marmołowska	Szkoła Podstawowa nr 5 ul. Młyńska 11, Bytów ul. 11 Listopada 1, Bytów ul. Sikorskiego 27, Bytów	01. 09. 1999 r.	29. 09. 1999r.
Uzupełniające Liceum Ogólnokształcące dla dorosłych	Uzupełniające Liceum Ogólnokształcące dla dorosłych na podbudowie ZSZ w formie zaocznej		Zakład Doskonalenia Zawodowego Słupsk	Szkoła Podstawowa ul. Chrobrego 7, Miastko	01. 09. 2002 r.	17. 07. 2002r.
Prywatny Ośrodek Nauki	Formy kształcenia ustawicznego		Małgorzata, Marcin Frąckowiak	ul. 1 Maja 7, Bytów	06. 02. 1992 r.	
Liceum Ogólnokształcące dla Dorosłych ZDZ	Liceum Ogólnokształcące na podbudowie gimnazjum i ośmioletniej szkoły podstawowej		Zakład Doskonalenia Zawodowego w Słupsku	Szkoła Podstawowa ul. Chrobrego 7, Miastko	01. 09. 2004 r.	16. 09. 2004r.
Ośrodek Kształcenia Zawodowego		Kursy kwalifikacyjne, doskonalące zawodowo	Zakład Doskonalenia Zawodowego w Słupsku	ul. Prosta 8, Bytów	01. 06. 1996 r.	

<i>Nazwa szkoły niepublicznej</i>	<i>Typ szkoły</i>	<i>Zawód i specjalność</i>	<i>Osoby zakładające szkołę</i>	<i>Siedziba szkoły/miejsce prowadzenia zajęć</i>	<i>Data rozpoczęcia działalności</i>	<i>Data decyzji nadania uprawnień szkoły publicznej</i>
Prywatne Centrum Edukacyjne „Marmołowski”	Placówka oświatowo-wychowawcza pracy pozaszkolnej oraz kształcenia ustawicznego		Alicja Marmołowska Ewa Marmołowska	Szkoła Podstawowa nr 5 ul. Młyńska 11, Bytów ul. 11 Listopada 1, Bytów ul. Sikorskiego 27, Bytów	01.02.2000r.	
Ośrodek Kształcenia Praktycznego „Wójtowicz” w Miastku			Radosław Wójtowicz	ul. Koszalińska 23, ul. Armii Krajowej 29 Miastko	01.03.2001r.	
Usługi szkoleniowe	Prowadzenie kurów w zakresie BHP, ppoż. Ratownictwa medycznego		Antoni Depka-Prondzinski	ul. Słomińskiego 25, Lipnica, ul. 1 Maja 4, Bytów	13.12.2004r.	
Zaoczne Uzupełniające Liceum Ogólnokształcące dla Dorosłych w Bytowie	2-letnie Uzupełniające Liceum Ogólnokształcące na podbudowie ZSZ		Alicja Marmołowska Ewa Marmołowska	Szkoła Podstawowa nr 5 ul. Młyńska 11, Bytów	01.09.2008	06.05.2008
Szkoła Policealna dla Dorosłych w Miastku	Szkoła Policealna	Technik informatyk Technik administracji Technik rachunkowości	Alicja Marmołowska Ewa Marmołowska	Szkoła Podstawowa nr 2, ul. Kujawska 1, Miastko	01.09.2008	10.06.2008
Zaoczne Uzupełniające Liceum Ogólnokształcące dla Dorosłych w Miastku	2-letnie Uzupełniające Liceum Ogólnokształcące na podbudowie ZSZ		Alicja Marmołowska Ewa Marmołowska	Szkoła Podstawowa nr 2, ul. Kujawska 1, Miastko	01.09.2008	10.06.2008
Zaoczne Liceum Ogólnokształcące dla Dorosłych w Miastku	3-letnie LO		Alicja Marmołowska Ewa Marmołowska	Szkoła Podstawowa nr 2, ul. Kujawska 1, Miastko	01.09.2008	10.06.2008
Gimnazjum Mistrzostwa Sportowego w Bytowie	3-letnie Gimnazjum		Monika Stępnik	Gimnazjum nr 1, ul. Mierosławskiego 7, Bytów	01.09.2008	30.09.2008
LINGUA Szkoła	Placówka kształcenia	Nauka języka angielskiego i	Anna Kalka	ul. Armii Krajowej 39 c/8, 77-200	02.03.2010r.	

<i>Nazwa szkoły niepublicznej</i>	<i>Typ szkoły</i>	<i>Zawód i specjalność</i>	<i>Osoby zakładające szkołę</i>	<i>Siedziba szkoły/miejsce prowadzenia zajęć</i>	<i>Data rozpoczęcia działalności</i>	<i>Data decyzji nadania uprawnień szkoły publicznej</i>
Języków Obcych Anna Kalka	ustawicznego	niemieckiego		Miastko		
Liceum Ogólnokształcące Mistrzostwa Sportowego w Bytowie	3-letnie LO na podbudowie gimnazjum		Monika Stępnik	ul. Sikorskiego 35 77-100 Bytów	01.09.2011 r.	21.06.2011r.
Centrum Kształcenia Ustawicznego TWIN MEDIA w Bytowie	Placówka kształcenia ustawicznego		Twin media sp.z o.o.	ul. Sikorskiego 27, 77-100 Bytów	01.01.2012	
Centrum Szkoleń Specjalistycznych „Leśnik”	Placówka kształcenia ustawicznego-kursy z zakresu pozyskiwania drewna		Michał Sudół	Sarniak 1, 77-100 Bytów/WDK w Ugoszczy	02.01.2013r.	
Zakład Usługowo-Szkoleniowy „WIEDZA”	Placówka kształcenia ustawicznego-kursy		Justyna Springer-Bucholc	ul. Długa 10, 77-200 Miastko	01.02.2001r.	
Knowledge Centre	Niepubliczna placówka kształcenia ustawicznego		Andrzej Płackiewicz	ul. Wybickiego 2 77-100 Bytów	03.2014r.	
Szkoła Zawodowa w Bytowie	3-letnia ZSZ		Alicja Marmołowska Ewa Marmołowska	ul. Miła 26 77-100 Bytów	01.09.2014r.	16.06.2014r.
Centrum Szkoleń Specjalistycznych BRS Robert Chirk	Niepubliczna placówka kształcenia ustawicznego		Robert Chirk	Pomysk mały 27c, 77-121 Pomysk Mały	01.04.2015r.	
Patrycja Mroszczyk Etogram Centrum Szkoleń	Niepubliczny ośrodek kształcenia i doskonalenia zawodowego		Patrycja Mroszczyk	ul. Ogrodowa 2/1,77-116 Czarna Dąbrówka	04.01.2016	

<i>Nazwa szkoły niepublicznej</i>	<i>Typ szkoły</i>	<i>Zawód i specjalność</i>	<i>Osoby zakładające szkołę</i>	<i>Siedziba szkoły/miejsce prowadzenia zajęć</i>	<i>Data rozpoczęcia działalności</i>	<i>Data decyzji nadania uprawnień szkoły publicznej</i>
Firma doradczo- szkoleniowa Tomasz Drab	Niepubliczna placówka kształcenia ustawicznego		Tomasz Drab	Ul. Sikorskiego 35,77-100 Bytów	07.04.2015	

## **2. Dotacje naliczone na placówki niepubliczne i ich wykorzystanie (od stycznia 2016 r. do czerwca 2016 r.)**

Obowiązek naliczania dotacji dla szkół niepublicznych o uprawnieniach szkół publicznych nakłada art. 90 ust. 2, 3 i 4 ustawy z dnia 7 września 1991 r. o systemie oświaty. Dotacja dla niepublicznych szkół o uprawnieniach szkół publicznych przysługuje w wysokości nie niższej niż 50 % ustalonych w budżecie powiatu wydatków bieżących ponoszonych w szkołach publicznych tego samego typu i rodzaju w przeliczeniu na jednego ucznia. Natomiast niepublicznym szkołom o uprawnieniach szkoły publicznej, w których realizowany jest obowiązek szkolny lub obowiązek nauki przysługuje dotacja w wysokości nie niższej niż kwota przewidziana na jednego ucznia danego typu i rodzaju szkoły w części oświatowej subwencji ogólnej otrzymywanej przez powiat.

Szczegółowe zasady udzielania i rozliczania dotacji dla szkół niepublicznych działających na terenie powiatu bytowskiego oraz trybu i zakresu kontroli prawidłowości ich pobrania i wykorzystywania określa Uchwała Nr XII/88/2015 Rady Powiatu z dnia 17 grudnia 2015 r.

Warunkiem otrzymania dotacji jest złożenie przez organ prowadzący szkołę lub placówkę wniosku do dnia 30 września roku poprzedzającego rok uzyskania dotacji.

Kwota dotacji przydzielona miesięcznie różniła się w każdym okresie, ponieważ zmieniała się liczba słuchaczy w poszczególnych szkołach.

Na planowaną liczbę uczniów (wg wniosków złożonych przez organy prowadzące szkoły niepubliczne) w okresie od stycznia do czerwca 2016 roku: 2.478, faktyczna liczba uczniów wynosiła: 1.787 (72,11%) tj. o 691 uczniów mniej niż planowały we wnioskach organy prowadzące szkoły niepubliczne.

**Zbiornicze zestawienie planu oraz wykonania dotacji za I półrocze 2016 r. szkół  
niepublicznych o uprawnieniach szkół publicznych:**

<i>Szkoła (placówka)</i>	<i>Rozdział</i>	<i>Plan dotacji dla szkół niepublicznych w 2016 roku</i>	<i>Ogółem wykonanie od I do VI /2016 r.</i>
Policealne Studium Zawodowe w Bytowie (PCE „Marmołowski”)	80130	52. 960	6.622
Szkoła Zawodowa w Bytowie – dzienna dla młodzieży	80130	880.530	366.076
Liceum Ogólnokształcące dla Dorosłych ZDZ w Miastku	80120	45.996	9.173
Zaoczne Liceum Ogólnokształcące dla Dorosłych w Miastku - PCE „Marmołowski”	80120	93.820	24.798
Zaoczne Liceum Ogólnokształcące dla Dorosłych w Bytowie - PCE „Marmołowski”	80120	187.880	62.860
Gimnazjum Mistrzostwa Sportowego w Bytowie	80111	278.220	110.850
Liceum Ogólnokształcące Mistrzostwa Sportowego w Bytowie	80120	742.056	352.302
<b>Ogółem</b>		<b>2.281.462</b>	<b>932.681</b>

Od stycznia do czerwca 2016 roku przekazano 40,88% planowanych dotacji.



## IV. REMONTY I INWESTYCJE

W roku szkolnym 2015/2016 kontynuowano lub rozpoczęto realizację kolejnych zadań remontowo-inwestycyjnych w oświacie. Ogółem wartość remontów i inwestycji realizowanych w ubiegłym roku szkolnym wyniosła 861.058,26 zł.

Nazwa placówki oświatowej	Zadanie inwestycyjne/remontowe	Wartość zadania	Stopień zaawansowania
Specjalny Ośrodek Szkolno-Wychowawczy w Bytowie	Wymiana posadzek w budynku szkolnym	49.532,10 zł	Zadanie zrealizowano 10.03.2016 r. Wymieniono 321 m <sup>2</sup> posadzki
	Budowa i montaż dźwigu towarowo-osobowego w obiekcie szkoły	353.155,50 zł, z czego 127.305,00 zł środki PFRON	Zadanie zrealizowano 7.12.2015 r.
	Budowa chodnika przy budynku dydaktycznym	14.500 zł	Zadanie zrealizowano w oparciu o dochody wypracowane przez szkołę
	Koncepcja architektoniczna budowy bazy sportowej – centrum sportowo-rehabilitacyjne	22.140 zł	Wybrano wykonawcę koncepcji architektonicznej
Zespół Szkół Ponadgimnazjalnych w Bytowie	Remont pomieszczeń szkolnych na szatnie dla uczniów	89.000 zł	Zadanie zrealizowano
	Opracowanie studium wykonalności wraz z programem funkcjonalno-użytkowym – budowa obiektu edukacyjnego praktycznej nauki zawodu, Centrum Kształcenia Ustawicznego	61.850 zł	Zadanie zrealizowano. Złożono wniosek o dofinansowanie projektu z RPO WP na lata 2014-2020 w ramach „Rozbudowy infrastruktury sieci szkół zawodowych w Powiecie Bytowskim”
Zespół Szkół Ekonomiczno-Usługowych w Bytowie	Opracowanie dokumentacji projektowo-kosztorysowej na przebudowę Sali do nauki zajęć gastronomii wraz z	12.177 zł	Dokumentację odebrano. Złożono wniosek o dofinansowanie projektu z RPO WP na lata 2014-2020

	wyposażeniem		w ramach „Rozbudowy infrastruktury sieci szkół zawodowych w Powiecie Bytowskim”
Zespół Szkół Ogólnokształcących w Bytowie	Budowa instalacji kanalizacji deszczowej przy budynku szkolnym	83.535,66 zł	Realizacja zadania zgodnie z umową do dnia 31.10.2016 r.
	Opracowanie dokumentacji projektowej na remont i przebudowę części pomieszczeń szkoły i internatu	6.430 zł	Zadanie w trakcie realizacji – zgodnie z umową do 16.12.2016 r.
	Wymiana sieci hydrantowej wewnętrznej	21.000 zł	Zadanie w trakcie realizacji
Zespół Szkół Ogólnokształcących i Technicznych w Miastku	Koncepcja architektoniczna budowy sali sportowej	12.800 zł	Wybrano wykonawcę koncepcji architektonicznej
Zespół Szkół Ponadgimnazjalnych w Łodzierzy	Remont i modernizacja łazienek w szkole	82.000 zł	Zadanie zrealizowano
Specjalny Ośrodek Szkolno-Wychowawczy w Tursku	Opracowanie dokumentacji projektowo-kosztorysowej na wymianę instalacji wodociągowej, kanalizacyjnej, c.o.	12.000 zł	Zadanie w trakcie realizacji
	Oświetlenie terenu szkoły	27.060 zł	Zadanie zrealizowano
	Cyklinowanie podłóg i schodów	8.000 zł	Zadanie zrealizowano
	Wykonanie instalacji elektrycznej wraz z gniazdami koniecznymi do zamontowania taboretów elektrycznych, zakup taboretów	5.878 zł	Zadanie zrealizowano

## V. POMOC STYPENDIALNA I MATERIALNA

### Zadania i cele pomocy materialnej dla uczniów i studentów

Celem objęcia pomocą materialną uczniów, jak i studentów jest ułatwienie procesu edukacji młodzieży, która napotyka na bariery utrudniające naukę ze względu na trudną sytuację materialną rodzin, jak też i fakt zamieszkiwania na terenach wiejskich. Szczególnie ważnym jest tutaj jak najwcześniejsze objęcie ludzi młodych opieką stypendialną, która pozwoli im dostrzec fakt, że można przy pomocy materialnej przełamać barierę ekonomiczną, co może także skutkować wzrostem ich motywacji do nauki. Młodzieży pochodzącej z terenów wiejskich i znajdującej się w trudnej sytuacji materialnej najczęściej nie stać na naukę na szczeblu ponadgimnazjalnym z maturą i co za tym idzie dalej na podjęcie studiów wyższych. W wielu przypadkach młodzież ta posiada niezbędny potencjał intelektualny. Uruchomienie tego potencjału wymaga jednak wyrównania ich szans edukacyjnych. Wsparcie stypendialne ma w związku z powyższym przyczynić się do zwiększenia ogólnej liczby uczniów pochodzących z terenów wiejskich i znajdujących się w trudnej sytuacji materialnej kształcących się na poziomie maturalnym i wyższym. Młodzieży maturalnej pozwoli to w konsekwencji na dalsze kształcenie na poziomie wyższym i wpłynie na zwiększenie szans na rynku pracy. **W ubiegłym roku szkolnym na wszystkie programy stypendialne wydatkowano kwotę 526.900 zł.**

### 1. Stypendia naukowe Starosty Bytowskiego

Stypendia przyznawane są uzdolnionym uczniom szkół ponadgimnazjalnych powiatu bytowskiego oraz uczniom szkół artystycznych. Wypłacane są jednorazowo w formie finansowej. O stypendium to mogą ubiegać się uczniowie, którzy osiągnęli w danym roku szkolnym średnią ocen co najmniej 5,0 i uzyskali co najmniej dobre sprawowanie. Wnioski o przyznanie stypendiów do Starosty Bytowskiego składane są przez dyrektorów szkół w terminie do 31 lipca danego roku.

W bieżącym roku wpłynęło 60 wniosków o przyznanie stypendium Starosty Bytowskiego. Starosta Bytowski ustalił następujące wysokości stypendiów dla poszczególnych uczniów uzależniając je od osiągniętej średniej ocen w minionym roku szkolnym:

<i>Przedział wg średniej ocen</i>	<i>Ilość uczniów wg złożonych wniosków</i>	<i>Kwota jednorazowego stypendium w złotych</i>	<i>Razem</i>
5,3 i wyżej	9	350 zł	3 150 zł
5,06-5,29	21	250 zł	5 250 zł
5,0	30	200 zł	6 000 zł
<b>RAZEM</b>	<b>60</b>		<b>14 400 zł</b>

## 2. Stypendia dla najlepszych gimnazjalistów

Rada Powiatu Bytowskiego Uchwałą Nr XII/96/2012 z dnia 26 stycznia 2012 r. przyjęła lokalny program stypendialny dla uczniów pierwszych klas szkół ponadgimnazjalnych powiatu bytowskiego.

Pogram stypendialny w założeniu ma być czynnikiem motywującym uczniów-absolwentów gimnazjów do wyboru szkół ponadgimnazjalnych, dla których organem prowadzącym jest powiat bytowski. Program ten ma w zamyśle przyciągnąć do szkół powiatu najzdolniejszych uczniów, co ma skutkować wzrostem poziomu nauczania i marketingowej renomy szkół powiatu. W efekcie wywołany może zostać skutek wzrostu zainteresowania kształceniem w szkołach, dla których organem prowadzącym jest powiat bytowski. Programem objętych zostało 10 uczniów, którzy w procesie rekrutacyjnym do I klas szkół ponadgimnazjalnych osiągnęli najlepszy wynik. Uczniowie przez 10 miesięcy otrzymywali stypendium w wysokości 200 zł miesięcznie. Skutek finansowy dla budżetu powiatu w roku szkolnym 2015/2016 wyniósł 20.000 zł.

## 3. Dopłaty do biletów miesięcznych i zakwaterowania w internatach

Rada Powiatu Bytowskiego Uchwałą Nr XII/97/2012 z dnia 26 stycznia 2012 r. przyjęła lokalny program wyrównywania szans edukacyjnych dzieci i młodzieży powiatu bytowskiego.

Niniejszy program obejmuje swoim zasięgiem uczniów I klas szkół ponadgimnazjalnych oraz wszystkich wychowanków zamieszkujących dwa międzyszkolne internaty. Zasadniczym jego celem jest wyrównywanie szans edukacyjnych poprzez pomoc materialną sprzyjającą kontynuacji nauki w szkołach ponadgimnazjalnych, dla których organem prowadzącym jest powiat bytowski. Program ten jest jednym z elementów walki z dotykającym bardzo mocno szkoły ponadgimnazjalne niżem demograficznym. Jego intencją jest bowiem pozyskanie, przez system dopłat do biletów miesięcznych, jak największej liczby uczniów do szkół powiatu bytowskiego, zwłaszcza z takich gmin jak Kołczygłowy, Czarna Dąbrówka i Lipnica, z których spory odsetek uczniów kształci się w szkołach słupskich, lęborskich i chojnickich. Stanowi także pomysł na zwiększenie stanów liczbowych wychowanków zamieszkujących internaty przy ZSO w Bytowie i ZSOiT w Miastku, które obłożone są w niewielkim stopniu. Wysokość refundacji zarówno dla uczniów dojeżdżających, jak i zakwaterowanych w internatach wynosi 50 zł na miesiąc.

W roku szkolnym 2015/2016 powiat bytowski przekazał 47.000 zł jako dofinansowanie do zakupu biletów miesięcznych dla 94 uczniów klas I szkół ponadgimnazjalnych oraz 19.500 zł jako refundacja kosztów wyżywienia w internatach dla 39 uczniów.

#### **4. Stypendia dla uczących się języka regionalnego i języka mniejszości narodowych**

Rada Powiatu Bytowskiego Uchwałą Nr XXX/267/2014 z dnia 24 kwietnia 2014 r. przyjęła lokalny program stypendialny dla uczniów publicznych szkół ponadgimnazjalnych powiatu bytowskiego uczących się języka regionalnego lub języka mniejszości narodowych. Intencją lokalnego programu stypendialnego dla uczniów publicznych szkół ponadgimnazjalnych powiatu bytowskiego uczących się języka regionalnego lub języka mniejszości narodowych jest wyrównywanie szans edukacyjnych i wspieranie uczniów uzdolnionych w zakresie nauki języka regionalnego i języka mniejszości narodowych. Specyficzne położenie powiatu bytowskiego – na styku czterech kultur wymaga szczególnej dbałości o zachowanie tutejszych na trwałe już zakorzenionych tradycji. Jednym z takich działań będzie na pewno pomoc w podtrzymywaniu języka kaszubskiego, czy też języka ukraińskiego.

Program przewiduje, że nie więcej niż 30 uczniów w każdej ze szkół ponadgimnazjalnych uczących się języka regionalnego bądź języka mniejszości narodowych

otrzyma stypendia w wysokości 150 zł wypłacane w 10 równych ratach. W roku szkolnym 2015/2016 powiat bytowski przekazał 418.200 zł na stypendia dla 288 uczniów uczących się języka regionalnego bądź języka mniejszości narodowych.

## 5. Stypendia „Dyplom z marzeń”

W roku 2015 po raz kolejny zrealizowano wspólnie z Fundacją Rozwoju Lokalnego „Parasol” w Bytowie program stypendialny o nazwie „Dyplom z marzeń” skierowany do maturzystów, którzy z początkiem października 2015 r. zostali studentami I roku. Celem programu jest ułatwienie młodzieży ze wsi i małych miast pokonania wyjątkowo trudnej dla niej bariery związanej z rozpoczęciem nauki w szkole wyższej poprzez ufundowanie stypendiów na pierwszy rok dziennych studiów magisterskich. Do ubiegania się o stypendium uprawnieni byli maturzyści z 2015 r., którzy ukończyli szkołę ponadgimnazjalną i spełnili łącznie następujące kryteria:

- a) są obywatelami polskimi lub posiadają Kartę Polaka;
- b) zostali przyjęci w roku akademickim 2015/2016 na I rok dziennych studiów I stopnia lub I rok dziennych jednolitych studiów magisterskich realizowanych w polskich akademickich uczelniach publicznych;
- c) mieszkają na terenach wiejskich lub w miastach do 20 tys. mieszkańców na terenie powiatu bytowskiego (fakt ten musi być potwierdzony zameldowaniem, okres zameldowania nie może być krótszy niż 6 miesięcy od daty ogłoszenia Programu na stronie [www.stypendia-pomostowe.pl](http://www.stypendia-pomostowe.pl));
- d) pochodzą z rodziny, której dochód na osobę nie przekracza 1.225,00 zł netto, lub 1.400,00 zł netto, gdy członkiem rodziny jest dziecko legitymujące się orzeczeniem o niepełnosprawności;
- e) osiągnęli dobre wyniki w nauce, tzn. min. 90 punktów na maturze (punkty wyliczone wg algorytmu Fundacji Edukacyjnej Przedsiębiorczości – algorytm dostępny na stronie: <http://www.stypendia-pomostowe.pl/stypendia-i-staze-krajowe/stypendia-na-i-rok/algorytm/>);
- f) posiadają rekomendację organizacji lokalnej uczestniczącej w Programie.

Fundacja Edukacyjnej Przedsiębiorczości z Łodzi sfinansowała 75 % kosztów wypłaty stypendiów, 16 % sfinansowała Fundacja Wspomagania Wsi, natomiast 9 % to wkład

Starostwa Powiatowego w Bytowie. Z uwagi na fakt, że w trakcie naboru tegorocznych maturzystów do projektu stypendialnego „Dyplom z marzeń” tylko czworo spełniło warunki przyznania stypendium, w roku akademickim 2015/2016 wkład Starostwa Powiatowego w Bytowie wyniósł 1.800 zł.

Środki finansowe powiatu bytowskiego w kwocie 900 zł wypłacono od października do grudnia 2015 r. Natomiast druga część wkładu Starostwa również w kwocie 900 zł została wypłacona w terminie od stycznia 2016 r. do lipca 2016.

## **6. Stypendia dla uczniów LO MS przy ZSP w Bytowie**

Rada Powiatu Bytowskiego uchwałą z dnia 26 marca br. założyła II Liceum Ogólnokształcące Mistrzostwa Sportowego w Bytowie. Intencją programu jest wsparcie uzdolnionej sportowo młodzieży i ułatwienie jej pokonania często trudnej dla niej bariery finansowej związanej z kontynuacją kariery sportowej w szkole ponadgimnazjalnej mistrzostwa sportowego. Dzięki otrzymywanemu w miesięcznych ratach stypendium młodzież będzie miała możliwość dodatkowego zakupu dla swoich potrzeb odzieży, sprzętu sportowego itp. Stypendium może otrzymać nie więcej niż szesnastu uczniów w każdej ze szkół mistrzostwa sportowego, dla których organem prowadzącym jest powiat bytowski, którzy w procesie rekrutacji do szkoły otrzymali najwyższą ilość punktów w teście sprawnościowym kwalifikującym do przyjęcia do szkoły. Stypendium przysługuje od miesiąca jego przyznania do końca cyklu kształcenia w danym typie szkoły w wysokości 100 zł miesięcznie. Stypendium nie jest wypłacane za miesiące lipiec i sierpień.

W roku szkolnym 2015/2016 naukę w nowo tworzonej szkole rozpoczęło 6 uczennic, które otrzymały stypendia w wysokości 100 zł miesięcznie.

## **VI. KONKURSY NA DYREKTORÓW SZKÓŁ I PLACÓWEK OŚWIATOWYCH ORAZ AWANSE ZAWODOWE NAUCZYCIELI**

Z dniem 31 sierpnia br. skończyła się kadencja Dyrektorów: Zespołu Szkół Ekonomiczno-Usługowych w Bytowie oraz Zespołu Szkół Ogólnokształcących i Technicznych w Miastku.

Zarząd Powiatu Bytowskiego na posiedzeniu w dniu 8 marca 2016r. ogłosił konkurs na ww. stanowiska oraz powołał komisje konkursowe w celu wyłonienia kandydatów na dyrektorów tych jednostek.

Po przeprowadzeniu postępowania konkursowego Zarząd Powiatu Bytowskiego powierzył stanowiska dyrektora na okres od dnia 1 września 2016 r. do dnia 31 sierpnia 2021r. Panu Stanisławowi Kożyczkowskiemu na stanowisko dyrektora ZSE-U w Bytowie oraz Panu Bogdanowi Hnatowi na stanowisko Dyrektora ZSOiT w Miastku.

### **Awanse zawodowe nauczycieli**

Na podstawie art. 9b ust. 4 ustawy z dnia 26 stycznia 1982 r. - Karta Nauczyciela (Dz. U. z 2006 r. Nr 97, poz.674) nauczycielowi kontraktowemu stopień nauczyciela mianowanego nadaje organ prowadzący szkołę. Zgodnie z art. 9 b ust. 3 ustawy nauczycielom, którzy złożą wnioski o podjęcie postępowania egzaminacyjnego na stopień nauczyciela mianowanego do dnia 30 czerwca danego roku właściwy organ wydaje decyzję o nadaniu lub o odmowie nadania stopnia awansu zawodowego w terminie do dnia 31 sierpnia danego roku.

Wpłynęły 4 wnioski o podjęcie postępowania o awans zawodowy na stopień nauczyciela mianowanego. Komisje egzaminacyjne przeprowadziły postępowanie egzaminacyjne 23 sierpnia br., w wyniku których 4 nauczycieli uzyskało stopień nauczyciela mianowanego.



## VII. ANALIZA WYNIKÓW EGZAMINÓW ZEWNĘTRZNYCH I NADZORU PEDAGOGICZNEGO

### 1. Analiza wyników egzaminów zewnętrznych w sesji wiosennej i poprawkowej 2016

#### 1) Egzamin maturalny – informacje wstępne

Egzamin maturalny spełnia trzy zasadnicze funkcje:

1. Wyznacza poziom spełniania przez zdających wymagań programowych w zakresie przedmiotów, z których przystępowali do egzaminów.
2. Stanowi poświadczenie osiągnięcia przez zdającego wymaganego prawem poziomu wiadomości i umiejętności w zakresie języka polskiego , matematyki i wybranego języka obcego – w przypadku zdania wszystkich egzaminów obowiązkowych w części pisemnej (na poziomie podstawowym) oraz w części ustnej (bez określania poziomu).
3. Zastępuje egzamin wstępny do szkół wyższych , które wykorzystują wyniki egzaminu maturalnego z danego przedmiotu lub przedmiotów – przede wszystkim na poziomie rozszerzonym – jako kryteria w procesie rekrutacji.

**W roku 2016 w kraju pisemne egzaminy maturalne odbywały się w dniach 4 – 24 maja br., natomiast egzaminy ustne w dniach 4 – 27 maja br.** Osobom, które z przyczyn losowych nie mogły przystąpić do egzaminu maturalnego w maju, został wyznaczony dodatkowy termin – od 1 do 17 czerwca br., zaś osobom, które nie zdały jednego egzaminu, a przystąpiły do wszystkich egzaminów obowiązkowych, wyznaczono terminy sesji poprawkowej: egzaminów pisemnych – 23 sierpnia, a egzaminów ustnych - od 24 do 26 sierpnia br.

Absolwenci liceów ogólnokształcących oraz techników, którzy ukończyli szkołę w 2016 r., obowiązkowo przystępowali do egzaminu maturalnego:

1. w części ustnej z języka polskiego oraz wybranego języka obcego nowożytnego;
2. w części pisemnej z języka polskiego, matematyki, wybranego języka obcego nowożytnego oraz wybranego przedmiotu dodatkowego na poziomie rozszerzonym, a w przypadku języków obcych nowożytnych – na poziomie rozszerzonym albo dwujęzycznym.

Absolwenci szkół lub oddziałów z nauczaniem języka danej mniejszości narodowej obowiązkowo przystępowali również do egzaminu maturalnego z nauczanego języka, zarówno w części ustnej, jak i w części pisemnej.

Do egzaminu maturalnego w maju 2016 r. przystąpili również absolwenci wszystkich typów szkół z lat ubiegłych, którzy dotychczas nie uzyskali świadectwa dojrzałości, oraz tacy, którzy uzyskali świadectwo dojrzałości we wcześniejszych latach, a w maju 2016 r. przystąpili ponownie do egzaminu maturalnego w celu podwyższenia wyniku egzaminacyjnego albo uzyskania wyniku z nowego przedmiotu.

Do przeprowadzenia egzaminu maturalnego w maju 2016 r. Centralna Komisja Egzaminacyjna we współpracy z okręgowymi komisjami egzaminacyjnymi przygotowała 443 różnego rodzaju arkusze oraz 75 różnego rodzaju płyty (do egzaminów z języków obcych nowożytnych, informatyki, historii muzyki i wiedzy o tańcu).

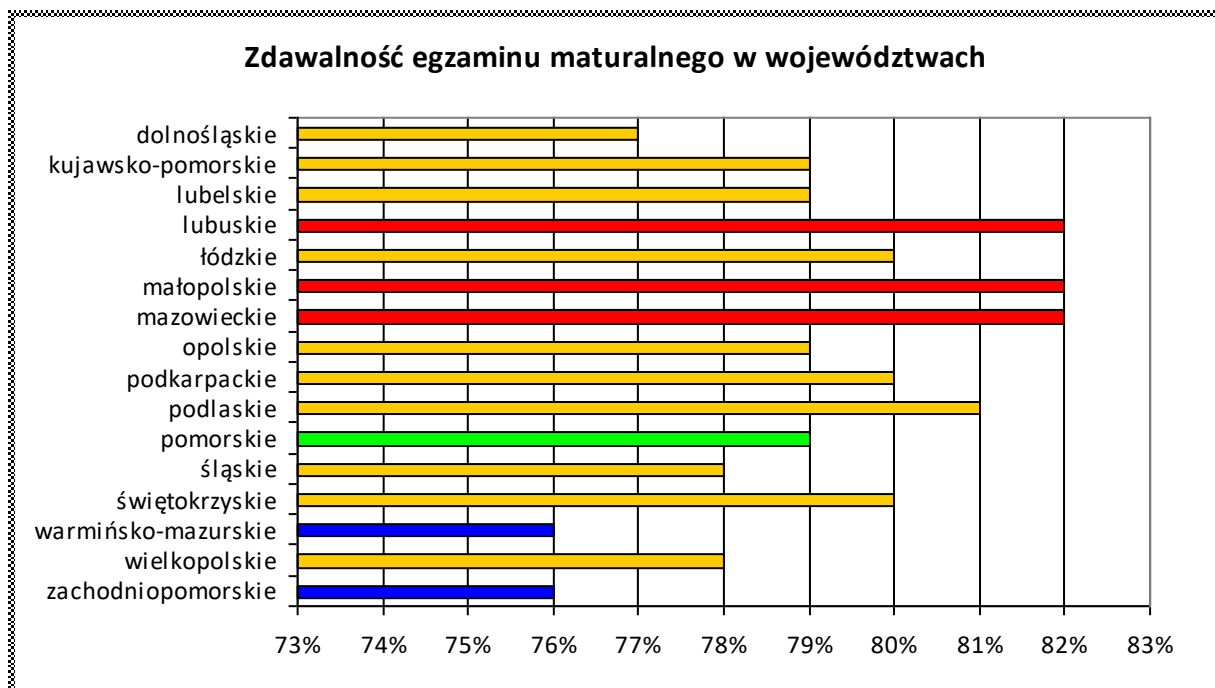
## 2) Populacja zdających i wyniki egzaminu maturalnego w sesji wiosennej 2016 r.

W sesji wiosennej w kraju do egzaminów ze wszystkich przedmiotów obowiązkowych w części pisemnej i części ustnej egzaminu maturalnego w maju 2016 r. przystąpiło 258 372 tegorocznych absolwentów szkół ponadgimnazjalnych, w tym 170 158 osób z liceów ogólnokształcących, a 88 214 osób z techników. Wśród nich egzamin dojrzałości zdało 79,5 %, co oznacza, iż jest to wynik wyższy do uzyskanego w roku poprzednim (74 %). Wśród maturzystów więcej było absolwentów liceów ogólnokształcących (65,86 %) od absolwentów techników (34,14 %).

Tab. 1. Tegoroczni absolwenci, którzy przystąpili do egzaminu maturalnego w maju br.

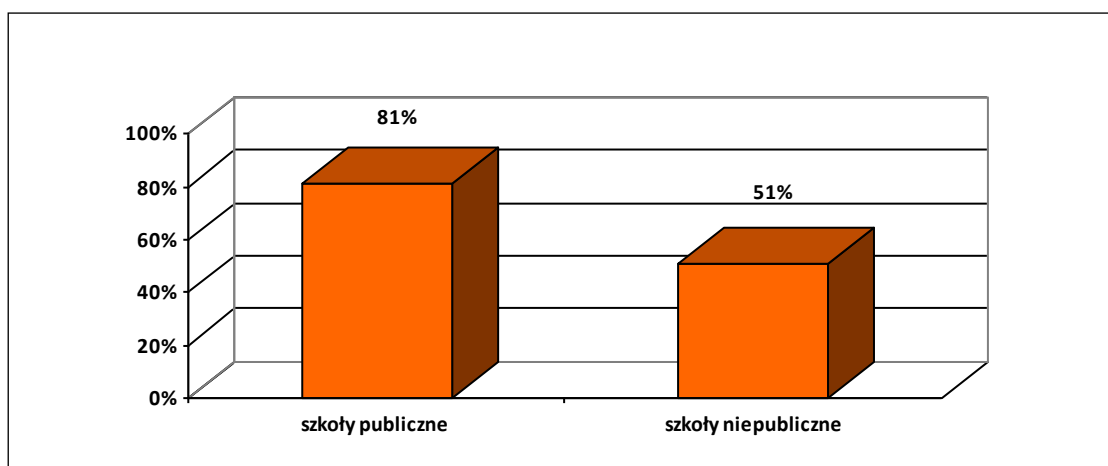
	Wszyscy zdający		w tym:			
			absolwenci liceum ogólnokształcącego		absolwenci technikum	
<b>Liczba zdających, którzy przystąpili do wszystkich egzaminów obowiązkowych, w tym:</b>	<b>258 372</b>	<b>100 %</b>	<b>170 158</b>	<b>100 %</b>	<b>88 214</b>	<b>100 %</b>
osoby, które zdały egzamin maturalny	205 361	79,5 %	145 039	85,2 %	60 322	68,4 %
osoby, które miały prawo przystąpienia do egzaminu poprawkowego w sierpniu br.	38 771	15 %	18 332	10,8 %	20 439	23,2 %
osoby, które nie zdały egzaminu maturalnego z więcej niż jednego przedmiotu	14 240	5,5 %	6 787	4 %	7 453	8,4 %

Wśród województw największy odsetek osób, które zdały egzamin maturalny wystąpił w województwie lubuskim, małopolskim i mazowieckim. Najwięcej osób, tak samo jak w roku ubiegłym, nie zdało egzaminu maturalnego w województwie zachodniopomorskim i warmińsko-mazurskim. Wynik w województwie pomorskim (79,2 %), kształtuje się minimalnie poniżej średniej krajowej.



Wykres 1. Zdawalność egzaminu maturalnego wśród tegorocznych maturzystów w województwach.

Powyższe dane zawierają zarówno wyniki uzyskiwane przez uczniów szkół publicznych, jak i niepublicznych. Ze względu na fakt występowania wśród szkół niepublicznych dużego odsetku szkół dla dorosłych, które statystycznie uzyskują niższe wyniki, województwa, w których występuje wysoka liczba ww. szkół, uzyskują słabsze wyniki.

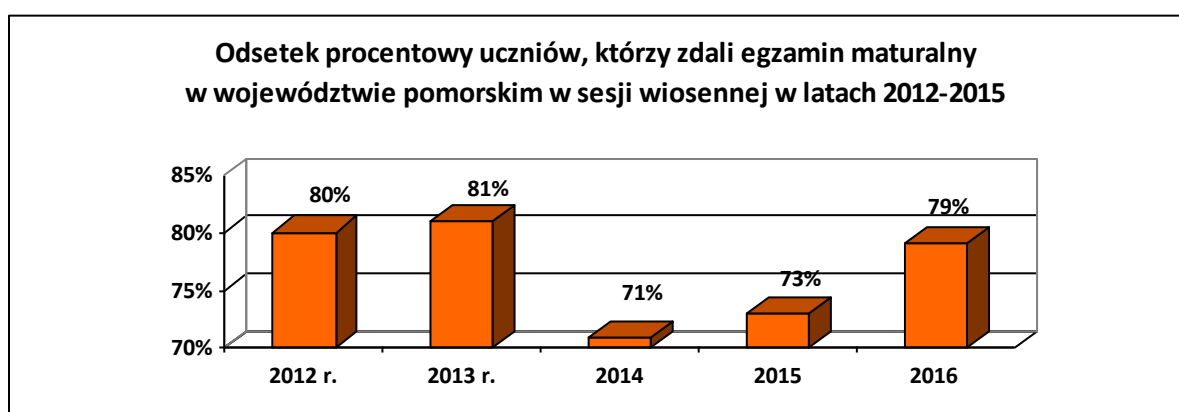


Wykres 2. Zdawalność egzaminu maturalnego w kraju w szkołach publicznych i niepublicznych.

W sesji wiosennej w województwie pomorskim do egzaminów ze wszystkich przedmiotów obowiązkowych w części pisemnej i części ustnej egzaminu maturalnego w maju 2016 r. przystąpiło 14 528 tegorocznych absolwentów szkół ponadgimnazjalnych, w tym 9 662 absolwentów liceów i 4 866 absolwentów techników. Egzamin dojrzałości zdało 79,2 % tegorocznych absolwentów, co oznacza, iż jest to wynik zbliżony do uzyskanego w kraju (79,5 %) oraz wyższy od uzyskanego w roku poprzednim (73 %). Wśród maturzystów więcej było absolwentów liceów ogólnokształcących (66,51 %) od absolwentów techników (33,49 %).

Tab. 2. Tegoroczni absolwenci woj. pomorskiego, którzy przystąpili do egzaminu maturalnego w maju br.

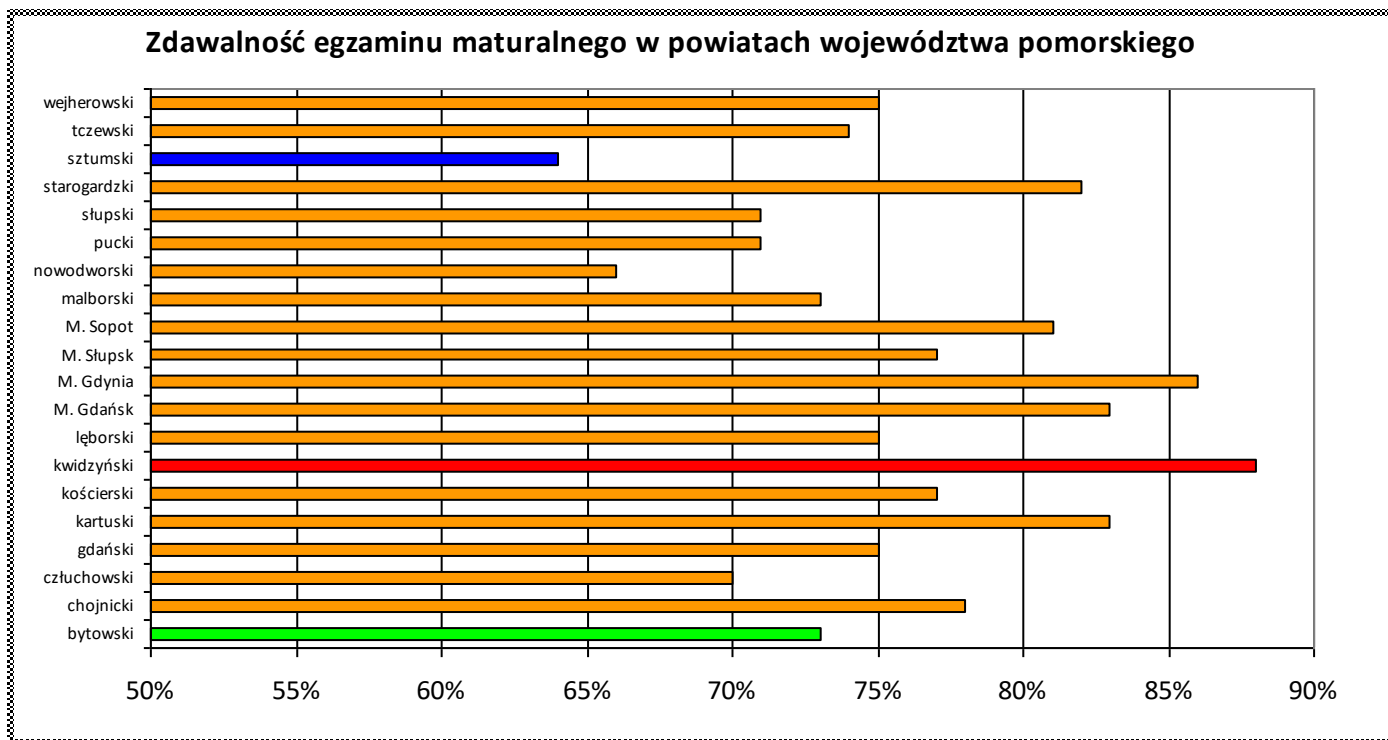
	Wszyscy zdający		w tym:			
			absolwenci liceum ogólnokształcącego		absolwenci technikum	
<b>Liczba zdających, którzy przystąpili do wszystkich egzaminów obowiązkowych, w tym:</b>	<b>14 528</b>	<b>100 %</b>	<b>9 662</b>	<b>100 %</b>	<b>4 866</b>	<b>100 %</b>
osoby, które zdały egzamin maturalny	11 514	79,2 %	8 181	84,7 %	3 333	68,5 %
osoby, które miały prawo przystąpienia do egzaminu poprawkowego w sierpniu br.	2 190	15,1 %	1 041	10,8 %	1 149	23,6 %
osoby, które nie zdały egzaminu maturalnego z więcej niż jednego przedmiotu	824	5,7 %	440	4,5 %	384	7,9 %



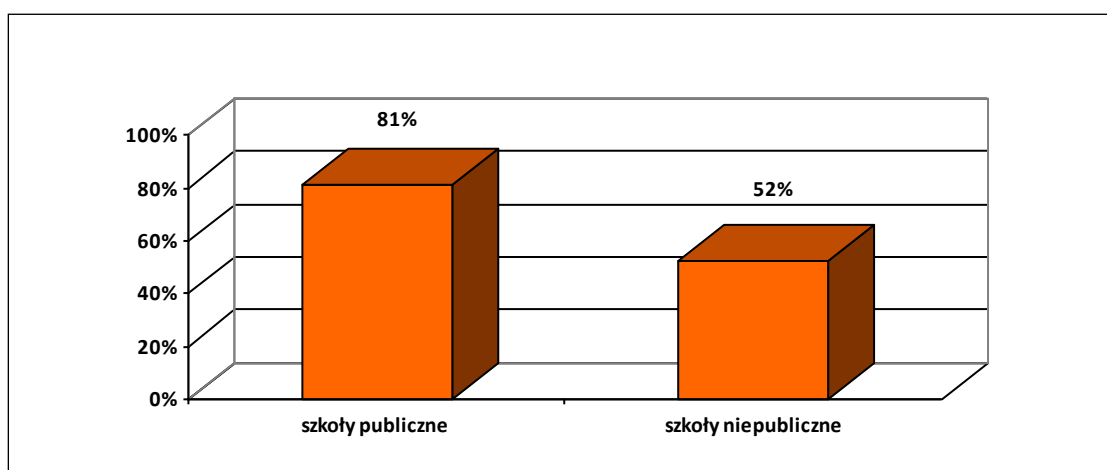
Wykres 3. Zdawalność egzaminu maturalnego w województwie pomorskim w latach 2012-2016.

W województwie pomorskim od lat najlepsze wyniki uzyskują absolwenci szkół w powiecie kwidzińskim i w Gdyni. Najśłabsze wyniki uzyskali absolwenci szkół w powiecie sztumskim i nowodworskim. Wyniki absolwentów z powiatu bytowskiego zajmują 14 pozycję. Zdecydowany wpływ na wyniki w kraju, jak i w poszczególnych

powiatach województwa pomorskiego mają wyniki uzyskiwane przez absolwentów szkół niepublicznych i szkół dla dorosłych. W powiatach, w których takich szkół jest więcej, wyniki są słabsze. Szczegółowe informacje dotyczące powiatu bytowskiego zostały opisane w odrębnym rozdziale.



Wykres 4. Zdawalność egzaminu maturalnego tegorocznych maturzystów w powiatach woj. pomorskiego w maju 2016 r.



Wykres 5. Zdawalność egzaminu maturalnego w woj. pomorskim w szkołach publicznych i niepublicznych.

### 3) Populacja zdających i wyniki egzaminu maturalnego w sesji poprawkowej w 2016 r.

Do egzaminu maturalnego w kraju w sesji poprawkowej w sierpniu br. przystąpiło 45 903 absolwentów (o 7 976 absolwentów mniej niż w roku ubiegłym). Były to osoby, które w maju i/lub w czerwcu 2016 r. lub w latach ubiegłych przystąpiły do egzaminu maturalnego ze wszystkich przedmiotów obowiązkowych w części ustnej i pisemnej i nie zdały egzaminu wyłącznie z jednego przedmiotu w części ustnej albo w części pisemnej. Tegoroczni absolwenci – 34 613 osób – stanowili 75 % wszystkich zdających egzamin w sesji poprawkowej.

Tab. 3. Tegoroczni absolwenci, którzy przystąpili do egzaminu maturalnego w maju, czerwcu i sierpniu br.

	Wszyscy zdający		w tym:			
			absolwenci przystępujący do egzaminu maturalnego w „nowej” formule		absolwenci przystępujący do egzaminu maturalnego w „starej” formule	
<b>Liczba zdających, którzy przystąpili do wszystkich egzaminów obowiązkowych, w tym:</b>	<b>259 398</b>	<b>100 %</b>	<b>170 834</b>	<b>100 %</b>	<b>88 564</b>	<b>100 %</b>
osoby, które zdały egzamin maturalny	219 747	85 %	152 351	89 %	67 396	76 %
osoby, które nie zdały egzaminu maturalnego	39 651	15 %	18 483	11 %	21 168	34 %

Tab. 4. Zdawalność egzaminów z poszczególnych przedmiotów na poziomie podstawowym w maju, czerwcu i sierpniu br. wśród tegorocznych absolwentów.

Przedmiot	Odsetek sukcesów	w tym:	
		absolwenci liceum ogólnokształcącego	absolwenci technikum
Język polski	<b>98,4 %</b>	99 %	98 %
Język białoruski	<b>100 %</b>	100 %	
Język litewski	<b>100 %</b>	100 %	
Język ukraiński	<b>100 %</b>	100 %	
Matematyka	<b>86 %</b>	90 %	80 %
Język angielski	<b>96 %</b>	97 %	93 %
Język francuski	<b>99 %</b>	99 %	93 %
Język hiszpański	<b>99 %</b>	99 %	100 %
Język niemiecki	<b>98,5 %</b>	98,9 %	98,1 %
Język rosyjski	<b>95 %</b>	96 %	94 %
Język włoski	<b>98 %</b>	98 %	100 %

Z podanych danych wynika, że procent wszystkich tegorocznych maturzystów, którzy zdali egzamin maturalny po sesji poprawkowej wzrósł o 5,5 punktu (z 79,5 % na 85 %), co oznacza, że uzyskano poziom o 3 punkty wyższy niż w roku ubiegłym (82 %). Z powyższych tabeli wynika również, że wyniki uzyskane przez absolwentów liceów ogólnokształcących przewyższają średnią krajową i są wyższe od większości wyników z poszczególnych przedmiotów uzyskanych przez absolwentów techników.

W województwie pomorskim do egzaminu maturalnego w sesji poprawkowej w sierpniu br. przystąpiło 2 209 absolwentów (o 1 463 mniej niż w roku ubiegłym), z czego 1 935 osoby to tegoroczni absolwenci. Z podanych danych wynika, że procent wszystkich tegorocznych maturzystów, którzy zdali egzamin maturalny po sesji poprawkowej wzrósł o 10,6 punktu (z 79,2 % na 89,8 %), co oznacza, że uzyskano wynik lepszy niż w roku ubiegłym (80 %).

Tab. 5. Tegoroczni absolwenci województwa pomorskiego, którzy przystąpili do egzaminu maturalnego w maju, czerwcu i sierpniu br.

	Wszyscy zdający		w tym:			
			absolwenci liceum ogólnokształcącego		absolwenci technikum	
<b>Liczba zdających, którzy przystąpili do wszystkich egzaminów obowiązkowych, w tym:</b>	<b>14 549</b>	<b>100 %</b>	<b>9 677</b>	<b>100 %</b>	<b>4 872</b>	<b>100 %</b>
osoby, które zdały egzamin maturalny	13 070	89,8 %	8 941	92,4 %	4 129	84,7 %
osoby, które nie zdały egzaminu maturalnego	1 479	10,2 %	736	7,6 %	743	15,3 %

Tab. 6. Zdawalność egzaminów z poszczególnych przedmiotów w województwie pomorskim na poziomie podstawowym w maju, czerwcu i sierpniu br. wśród tegorocznych absolwentów.

Przedmiot	Odsetek sukcesów	w tym:	
		absolwenci liceum ogólnokształcącego	absolwenci technikum
Język polski	<b>97,7 %</b>	97,8 %	97,6 %
Matematyka	<b>85,2 %</b>	88,3 %	79,1 %
Język angielski	<b>95,6 %</b>	96,6 %	93,5 %
Język francuski	<b>100 %</b>	100 %	100 %
Język hiszpański	<b>100 %</b>	100 %	
Język niemiecki	<b>98,8 %</b>	98,9 %	98,7 %
Język rosyjski	<b>97 %</b>	97 %	100 %
Język włoski	<b>100 %</b>	100 %	100 %

Porównując wyniki uzyskane przez tegorocznych absolwentów w województwie pomorskim z wynikami uzyskanymi w kraju należy stwierdzić, że zdawalność egzaminu maturalnego w województwie pomorskim jest nieznacznie lepsza (o 4,8 punktu). Odsetek sukcesów absolwentów z województwa pomorskiego, w porównaniu do wyników w kraju, jest nieznacznie niższy z przedmiotów: język polski, matematyka i język angielski. Zdawalność z pozostałych przedmiotów jest wyższa w województwie.

Tab. 7. Liczba i odsetek maturzystów, którzy zdali egzamin maturalny w województwie pomorskim w terminie poprawkowym.

	Wszyscy zdający	w tym:	
		absolwenci liceum ogólnokształcącego	absolwenci technikum
<b>Przystąpiło</b>	1 935	936	999
<b>Zdało</b>	768	372	396
<b>Zdało w %</b>	<b>39,7 %</b>	<b>39,7 %</b>	<b>39,6 %</b>

Tab. 8. Liczba zdających i zdawalność egzaminu maturalnego w powiatach i miastach na prawach powiatu województwa pomorskiego w terminie poprawkowym oraz ogółem w maju, czerwcu i sierpniu 2016 r.

Powiat/miasto	Zdający w terminie poprawkowym		Wszyscy zdający	
	przystąpiło	zdało w %	przystąpiło	zdało w %
bytowski	48		420	
		<b>38 %</b>		<b>82 %</b>
chojnicki	127		842	
		<b>26 %</b>		<b>83 %</b>
człuchowski	45		261	
		<b>22 %</b>		<b>76 %</b>
gdański	17		220	
		<b>35 %</b>		<b>81 %</b>
kartuski	81		732	
		<b>33 %</b>		<b>87 %</b>
kościerski	76		470	
		<b>42 %</b>		<b>84 %</b>
kwidzyński	29		404	
		<b>31 %</b>		<b>91 %</b>
łęborski	86		496	
		<b>23 %</b>		<b>80 %</b>
malborski	72		542	
		<b>19 %</b>		<b>78 %</b>
nowodworski	24		116	
		<b>29 %</b>		<b>72 %</b>
pucki	50		283	
		<b>28 %</b>		<b>77 %</b>
słupski	15		70	
		<b>53 %</b>		<b>83 %</b>



starogardzki	przystąpiło	82	przystąpiło	713
	zdało w %	<b>34 %</b>	zdało w %	<b>86 %</b>
sztumski	przystąpiło	30	przystąpiło	158
	zdało w %	<b>23 %</b>	zdało w %	<b>69 %</b>
tczewski	przystąpiło	101	przystąpiło	798
	zdało w %	<b>42 %</b>	zdało w %	<b>81 %</b>
wejherowski	przystąpiło	131	przystąpiło	976
	zdało w %	<b>32 %</b>	zdało w %	<b>80 %</b>
M. Gdańsk	przystąpiło	284	przystąpiło	3107
	zdało w %	<b>37 %</b>	zdało w %	<b>88 %</b>
M. Gdynia	przystąpiło	184	przystąpiło	2153
	zdało w %	<b>34 %</b>	zdało w %	<b>89 %</b>
M. Słupsk	przystąpiło	186	przystąpiło	1291
	zdało w %	<b>31 %</b>	zdało w %	<b>82 %</b>
M. Sopot	przystąpiło	51	przystąpiło	497
	zdało w %	<b>39 %</b>	zdało w %	<b>86 %</b>

Po egzaminach w terminie poprawkowym pozycje najlepszych i najslabszych w rankingu zdawalności w województwie pomorski należą do tych samych powiatów. Powiat bytowski uplasował się na wyższej niż w maju pozycji 11 (w maju – 14), aczkolwiek wynik ten jest poniżej średniej wojewódzkiej (89,8%).

## 2. Wyniki egzaminu maturalnego w latach 2013-2016 w powiecie bytowskim

### 1) Populacja zdających i wyniki egzaminu maturalnego w sesji wiosennej w 2016 r.

W powiecie bytowskim do egzaminu maturalnego w sesji wiosennej przystąpiło 420 maturzystów (2,9 % przystępujących do egzaminu w województwie pomorskim), w tym 383 tegorocznych absolwentów zdających w pięciu szkołach publicznych, tj. w Zespole Szkół Ogólnokształcących w Bytowie, w Zespołach Szkół Ponadgimnazjalnych w Bytowie i Łodzierzy, w Zespole Szkół Ekonomiczno-Usługowych w Bytowie oraz w Zespole Szkół Ogólnokształcących i Technicznych w Miastku. Egzamin maturalny wśród absolwentów wszystkich szkół powiatu bytowskiego zdało 72,9 % (o 6,5 punktu więcej niż w roku ubiegłym), zaś wśród absolwentów pięciu ww. szkół 78,6 % (o 4,8 punktu mniej niż w roku ubiegłym).

Tab. 9. Wyniki egzaminu maturalnego tegorocznych maturzystów w maju br. w szkołach publicznych dla młodzieży powiatu bytowskiego.

Szkoły ponadgimnazjalne	Liczba zdających	Liczba osób, które zdały egzamin	Odsetek sukcesów	Miejsce
ZSO Bytów	122	112	91,8 %	1
ZSEU Bytów	112	80	71,4 %	3
ZSP Bytów	37	24	64,9 %	6
ZSOiT Miastko technikum	62	42	67,7 %	4
ZSOiT Miastko liceum	41	37	90,2 %	2
ZSP Łodzierz	9	6	66,7 %	5
	<b>383</b>	<b>301</b>	<b>78,6 %</b>	

W powyższej tabeli uwzględniono 5 szkół, z podziałem ZSOiT w Miastku na liceum i technikum. W sytuacji bez podziału odsetek sukcesów w ZSOiT w Miastku wynosi 76,7 % (na 103 absolwentów zdało 79).

Wśród jednostek oświatowych powiatu bytowskiego najlepsze wyniki egzaminu maturalnego w sesji wiosennej uzyskali absolwenci ZSO w Bytowie i ZSOiT w Miastku – liceum. Najsłabsze wyniki egzaminu maturalnego osiągnęli uczniowie technikum w ZSP w Bytowie i w Łodzierzy oraz w ZSOiT w Miastku, gdzie nie zdał co trzeci maturzysta.

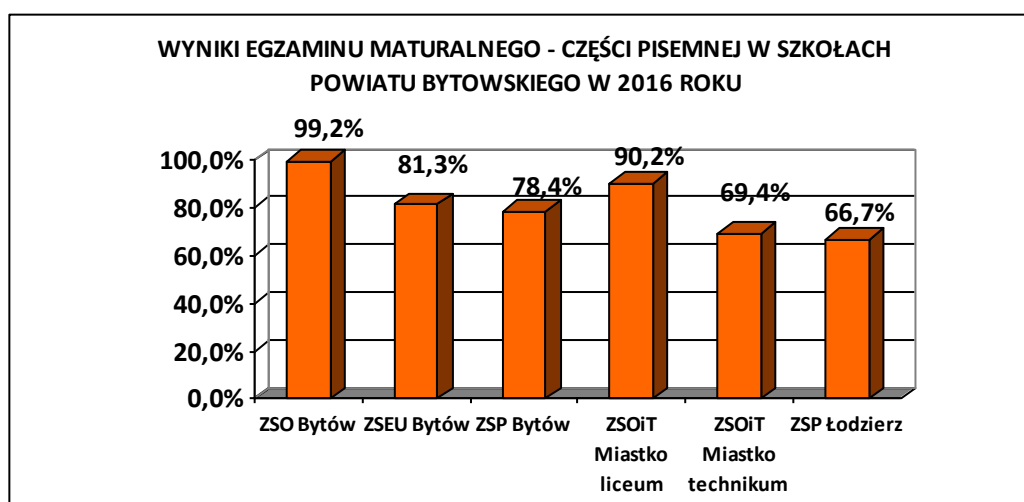
Wśród tegorocznych maturzystów powiatu bytowskiego ww. szkół, podobnie jak w roku ubiegłym, więcej było absolwentów techników (220 osób – 57,4 %), niż absolwentów liceów ogólnokształcących (163 osób – 42,6 %). Ponadto lepsze wyniki uzyskali absolwenci liceów (na 163 zdało 149 – 91,4 %), niż techników (na 220 zdało 152 – 69,1 %).

Tab. 10. Wyniki egzaminu maturalnego w kraju, w województwie pomorskim i powiecie bytowskim w maju br.

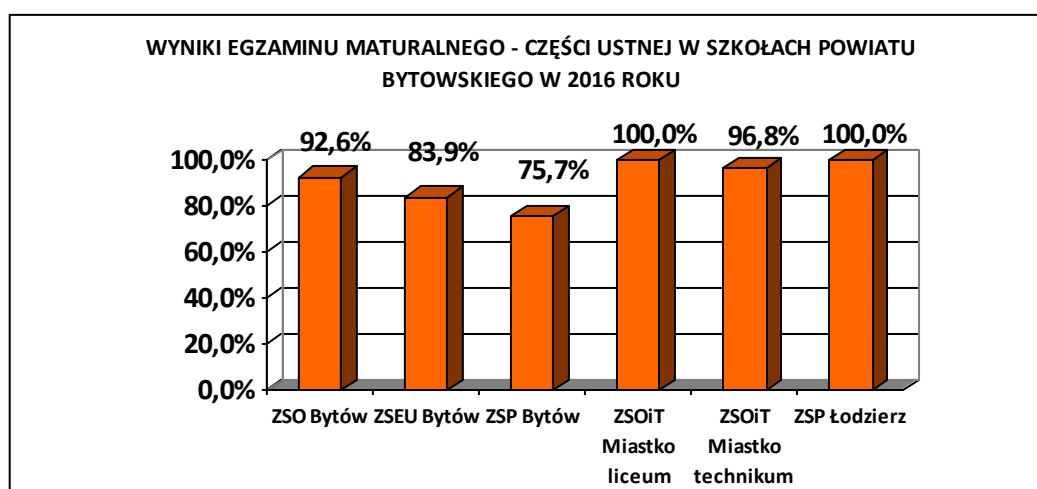
Zdający egzamin maturalny	Polska	Województwo pomorskie	Powiat bytowski	Powiat bytowski (szkoły publiczne dla młodzieży)	
w liceum ogólnokształcącym	170 158	9 662	200	163	liczba zdających
	145 039	8 181	154	149	liczba osób, które zdały egzamin
	<b>85,2 %</b>	<b>84,7 %</b>	<b>77 %</b>	<b>91,4 %</b>	odsetek sukcesów
w technikum	88 214	4 866	220	220	liczba zdających
	60 322	3 333	152	152	liczba osób, które zdały egzamin
	<b>68,4 %</b>	<b>68,5 %</b>	<b>69,1 %</b>	<b>69,1 %</b>	odsetek sukcesów

W powiecie bytowskim, w porównaniu do wyników uzyskanych w kraju i w województwie pomorskim, zdecydowanie słabiej wypadli absolwenci zdający egzamin

maturalny w liceum ogólnokształcącym. Związane jest to z faktem, że powyższe wyniki dotyczą zarówno szkół publicznych, jak i niepublicznych, w tym również szkół dla dorosłych, w których statystycznie uzyskuje się niższe wyniki. **Z danych OKE w Gdańsku wynika, że spośród 37 tegorocznych absolwentów liceów ogólnokształcących szkół niepublicznych i szkół dla dorosłych w powiecie bytowskim egzamin maturalny zdało jedynie 5 osób, tj. 13,5 %. Oznacza to, że zdawalność w powiecie bytowskim przez ww. absolwentów szkół została obniżona o 14,4 pkt - w liceach ogólnokształcących szkół publicznych dla młodzieży prowadzonych przez powiat bytowski zdawalność wyniosła 91,4 %. Jednocześnie wyniki uzyskane przez absolwentów techników kształtują się na poziomie nieco wyższym od tych uzyskanych w kraju i w województwie.**

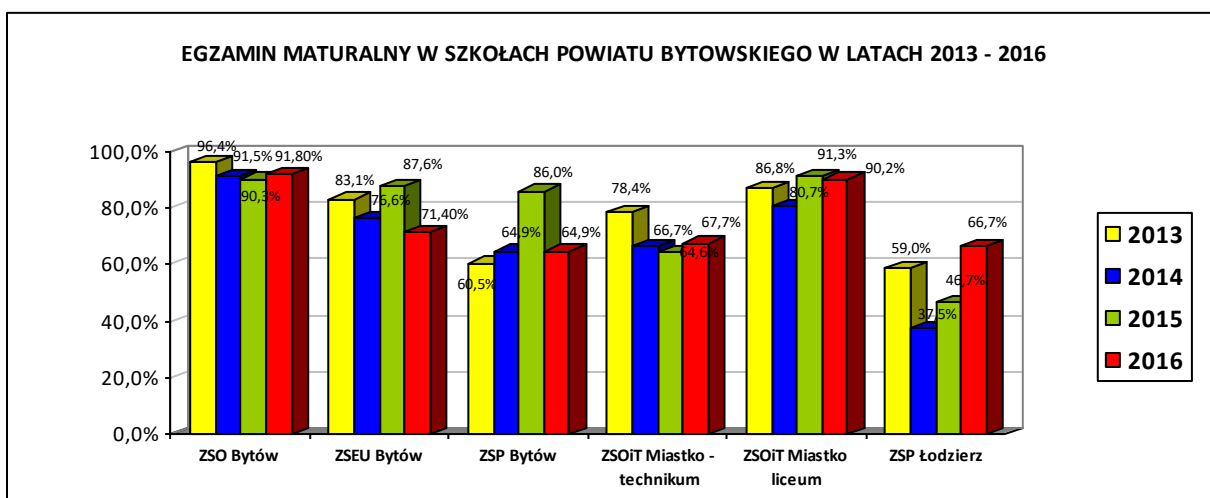


Wykres 6. Wyniki części pisemnej egzaminu maturalnego w szkołach publicznych dla młodzieży powiatu bytowskiego w 2016 r. w sesji wiosennej.



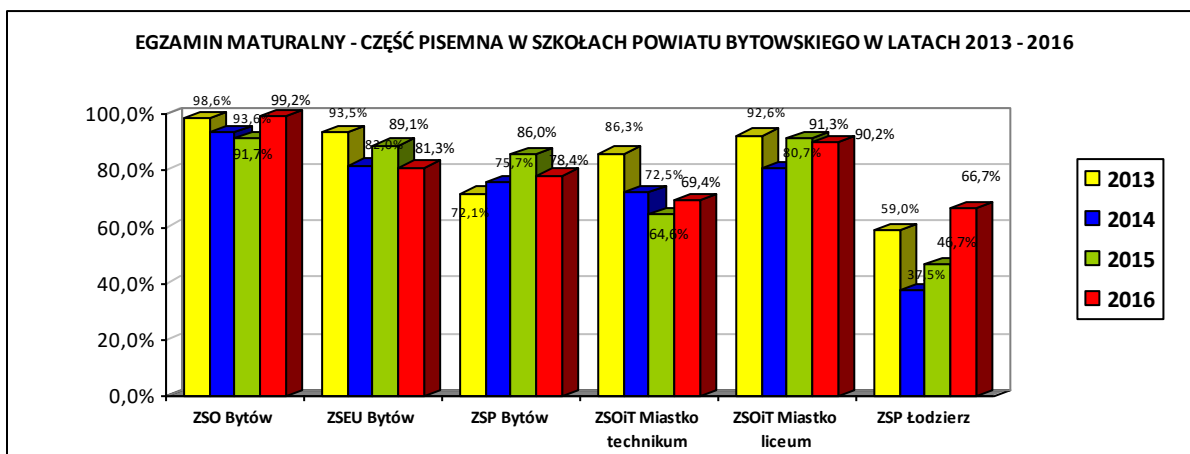
Wykres 7. Wyniki części ustnej egzaminu maturalnego w szkołach publicznych dla młodzieży powiatu bytowskiego w 2016 r. w sesji wiosennej.

Z zamieszczonych wyżej wykresów wynika, że jedynie absolwenci ZSO i ZSP w Bytowie uzyskali wyższe wyniki z części pisemnej niż z części ustnej. Ponadto w szkołach w Bytowie oraz w ZSOiT w Miastku – liceum wyniki z części pisemnej i części ustnej kształtują się na zbliżonym poziomie. Duże dysproporcje pomiędzy wynikami uzyskanymi z części ustnej, a wynikami z części pisemnej występują w ZSP w Łodzierzy (33,3 pkt różnicy) i w ZSOiT w Miastku – technikum (27,4 pkt różnicy).



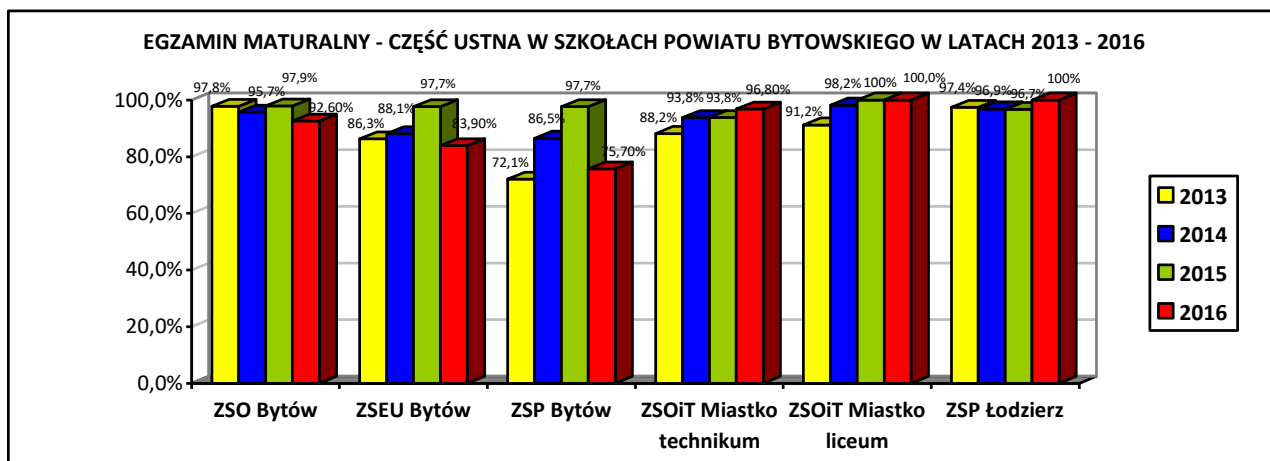
Wykres 8. Wyniki egzaminu maturalnego w szkołach publicznych dla młodzieży powiatu bytowskiego w latach 2013-2016 r. w sesji wiosennej.

Z powyższego wykresu wynika, że zdawalność egzaminu maturalnego w sesji wiosennej w ZSO w Bytowie i w ZSOiT w Miastku – technikum z tendencji spadkowej przeszło w zwykłą w stosunku do roku 2015. Zdecydowanej poprawie z roku na rok ulegają wyniki w ZSP Łodzierzy, aczkolwiek wyniki te wciąż kształtują się na poziomie niższym niż średnia krajowa i wojewódzka. Pamiętać tutaj jednak należy, że w szkole tej egzamin zdawała niska liczba absolwentów. Zdecydowanie słabsze wyniki, niż w roku 2015, uzyskali uczniowie ZSEU w Bytowie (o 16,2 punktu niższe) i ZSP w Bytowie (o 21,1 punktu niższe).



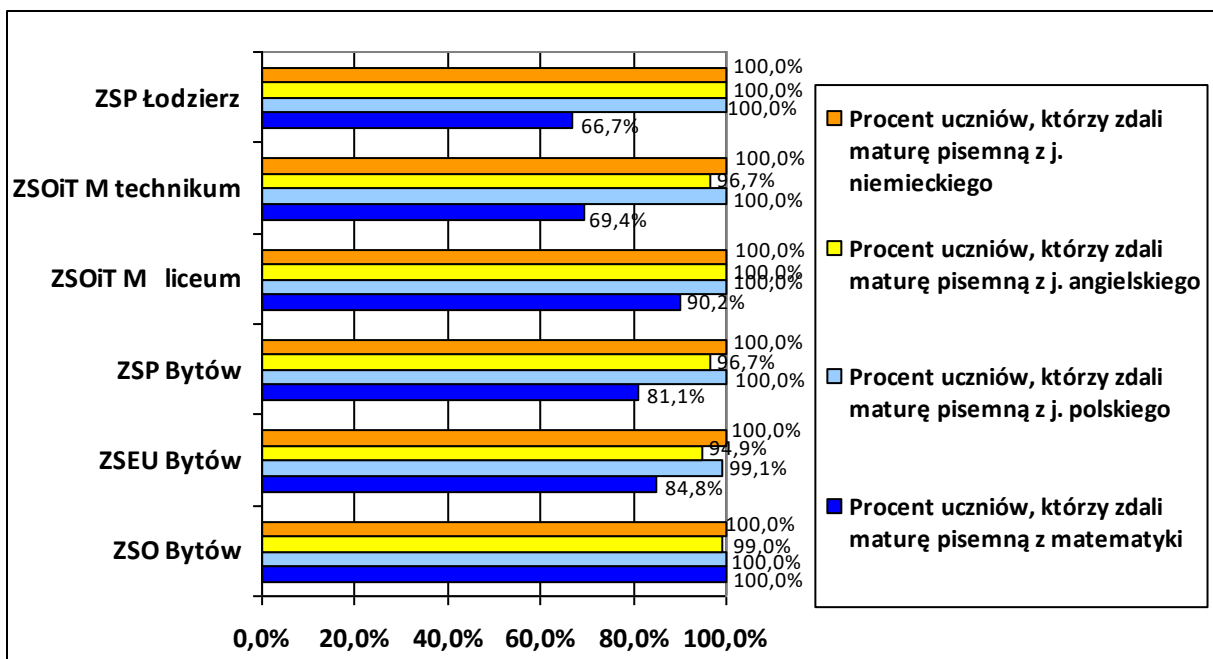
Wykres 9. Wyniki części pisemnej egzaminu maturalnego w szkołach publicznych dla młodzieży powiatu bytowskiego w latach 2013-2016 r. w sesji wiosennej.

Powyższe wnioski dotyczące wyników ogólnych mają przełożenie na wyniki uzyskane z części pisemnej.

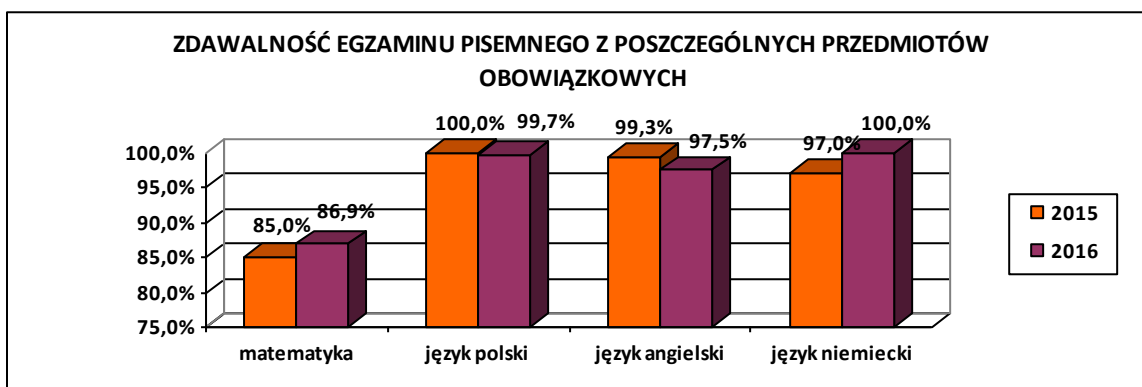


Wykres 10. Wyniki części ustnej egzaminu maturalnego w szkołach publicznych dla młodzieży powiatu bytowskiego w latach 2013-2016 r. w sesji wiosennej.

Najlepsze wyniki z części pisemnej uzyskały szkoły ZSOiT w Miastku oraz ZSP w Łodzierz. W szkołach w Bytowie matura z części ustnej wypadła najslabiej w każdej ze szkół biorąc pod uwagę wyniki uzyskiwane od 2013 r. (w ZSP Bytów od 2014 r.).



Wykres 11. Zestawienie wyników części pisemnej egzaminów maturalnych w sesji wiosennej w 2016 r. z poszczególnych przedmiotów obowiązkowych.



Wykres 12. Wyniki egzaminu pisemnego z przedmiotów obowiązkowych w szkołach publicznych dla młodzieży powiatu bytowskiego w sesji wiosennej w 2015 i 2016 r.

Maturzyści, którzy zdawali egzamin pisemny z przedmiotów obowiązkowych najlepsze wyniki uzyskali z języka niemieckiego, którego zdawalność w tym roku wyniosła 100%. Aczkolwiek maturę pisemną z języka niemieckiego zdawało 5 razy mniej uczniów niż z języka angielskiego. Najsłabsze, jak co roku, są wyniki uzyskane z matematyki, ale w tym roku uległy nieznacznej poprawie w stosunku do roku 2015.

Tab. 11. Wyniki egzaminu ustnego w poszczególnych szkołach publicznych dla młodzieży powiatu bytowskiego w sesji wiosennej w 2016 r.

Nazwa jednostki		j. polski	j. angielski	j. niemiecki
<b>ZSO Bytów</b>	przystąpiło	122	104	18
	zdało	117	101	17
	zdało w %	<b>95,9 %</b>	<b>97,1 %</b>	<b>94,4 %</b>
<b>ZSEU Bytów</b>	przystąpiło	112	79	33
	zdało	99	75	32
	zdało w %	<b>88,4 %</b>	<b>94,9 %</b>	<b>97,0 %</b>
<b>ZSP Bytów</b>	przystąpiło	37	30	7
	zdało	33	25	6
	zdało w %	<b>89,2 %</b>	<b>83,3 %</b>	<b>85,7 %</b>
<b>ZSOiT Miastko - liceum</b>	przystąpiło	41	38	3
	zdało	41	38	3
	zdało w %	<b>100,0 %</b>	<b>100,0 %</b>	<b>100,0 %</b>
<b>ZSOiT Miastko - technikum</b>	przystąpiło	62	60	2
	zdało	60	60	2
	zdało w %	<b>96,8 %</b>	<b>100,0 %</b>	<b>100,0 %</b>
<b>ZSP Łodzierz</b>	przystąpiło	9	4	5
	zdało	9	4	5
	zdało w %	<b>100,0 %</b>	<b>100,0 %</b>	<b>100,0 %</b>
<b>RAZEM</b>	<b>Przystąpiło</b>	<b>383</b>	<b>315</b>	<b>68</b>
	<b>zdało</b>	<b>359</b>	<b>303</b>	<b>65</b>
	<b>zdało w %</b>	<b>93,7 %</b>	<b>96,2 %</b>	<b>95,6 %</b>

Wśród przedmiotów zdawanych podczas egzaminu ustnego, najlepsze wyniki uzyskano z języka angielskiego. Najsłabsze wyniki uzyskali uczniowie z egzaminu ustnego z języka polskiego.

W poniższych tabelach przedstawiona została zdawalność wśród tegorocznych maturzystów według danych udostępnionych przez OKE Gdańsk, celem zobrazowania zdecydowanego zaniżania wyników uzyskiwanych w powiecie bytowskim przez absolwentów szkół niepublicznych i szkół dla dorosłych.

Tab. 12. Zdawalność egzaminu maturalnego w liceach ogólnokształcących w poszczególnych jednostkach oświatowych powiatu bytowskiego w sesji wiosennej w 2016 r.

Nazwa jednostki	Liczba zdających	Zdawalność
I Liceum Ogólnokształcące w Bytowie, ul. Gdańska 57	122	91,8 %
II Liceum Ogólnokształcące w Miastku, ul. Młodzieżowa 3	41	90,2 %
Zaoczne Liceum Ogólnokształcące dla Dorosłych w Bytowie, ul. 11-go Listopada 1	21	9,5 %

Niepubliczne Liceum Ogólnokształcące Mistrzostwa Sportowego w Bytowie, ul. Lęborska	10	20,0 %
Liceum Ogólnokształcące dla Dorosłych w Miastku, ul. Chrobrego 7	4	25,0 %
Zaoczne Liceum Ogólnokształcące dla Dorosłych w Miastku, ul. Kujawska 1	2	0,0 %

Tab. 13. Zdawalność egzaminu maturalnego w technikach w poszczególnych jednostkach oświatowych powiatu bytowskiego w sesji wiosennej w 2016 r.

Nazwa jednostki	Liczba zdających	Zdawalność
Technikum Nr 1 w Bytowie, ul. Sikorskiego 35	37	64,9 %
Technikum Nr 2 w Bytowie, ul. Derdowskiego 3	112	71,4 %
Technikum w Miastku, ul. Młodzieżowa 3	62	67,7 %
Technikum w Łodzierz, Łodzierz 11	9	66,7 %

## 2) Porównanie wyników w sesji poprawkowej (sierpień 2016 r.)

Po sesji poprawkowej w sierpniu br., w publicznych szkołach ponadgimnazjalnych prowadzonych przez powiat bytowski na 383 maturzystów, egzamin maturalny zdało 337 osób, co oznacza, że zdawalność wzrosła o 9,4 punktu (z 78,6 % - na 88,0 %). Egzamin poprawiło 36 osób. Jest to wynik nieznacznie lepszy od uzyskanego w roku ubiegłym (87,3 %).

Tab. 14. Wyniki egzaminu maturalnego tegorocznych maturzystów w maju, czerwcu i sierpniu br. w jednostkach oświatowych powiatu bytowskiego.

Szkoły ponadgimnazjalne	Liczba zdających	Liczba osób, które zdały egzamin	Odsetek sukcesów	Miejsce
ZSO Bytów	122	121	99,2 %	1
ZSEU Bytów	112	94	83,9 %	3
ZSP Bytów	37	29	78,4 %	4
ZSOiT Miastko liceum	41	39	95,1 %	2
ZSOiT Miastko technikum	62	48	77,4 %	5
ZSP Łodzierz	9	6	66,7 %	6
	<b>383</b>	<b>337</b>	<b>88,0 %</b>	



W powyższej tabeli uwzględniono 5 szkół, z podziałem ZSOiT w Miastku na liceum i technikum. W sytuacji bez podziału odsetek sukcesów w tej szkole wynosi 84,5 % (na 103 absolwentów zdało 87).

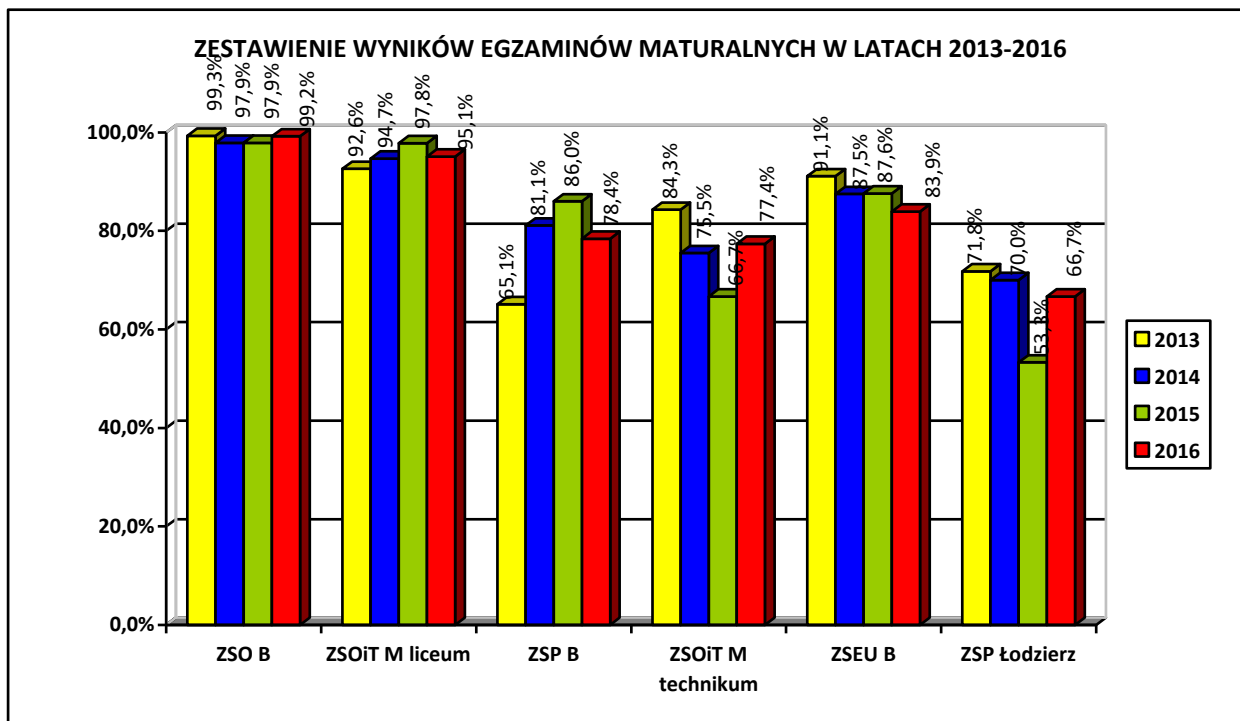
Wśród pięciu jednostek oświatowych powiatu bytowskiego najlepsze wyniki egzaminu maturalnego po egzaminach poprawkowych podobnie jak w latach poprzednich uzyskał ZSO w Bytowie. Najśłabsze wyniki egzaminu maturalnego osiągnęli uczniowie ZSP w Łodzierzy (wynik nie uległ poprawie po sesji poprawkowej). Zdecydowanie lepiej egzamin maturalny zdali uczniowie liceów ogólnokształcących. Na 163 zdających egzamin zdało 160, co stanowi 98,2 %. Natomiast wśród 220 zdających w technikach, egzamin maturalny zdało 177 absolwentów, co stanowi 80,5 %.

Tab. 15. Wyniki egzaminu maturalnego w kraju, w województwie pomorskim i powiecie bytowskim w maju, czerwcu i sierpniu br.

Zdający egzamin maturalny	Polska	Województwo pomorskie	Powiat bytowski	Powiat bytowski (szkoły publiczne dla młodzieży)	
w liceum ogólnokształcącym	170 834	9 677	200	163	liczba zdających
	152 351	8 941	167	160	liczba osób, które zdały egzamin
	<b>89,2 %</b>	<b>92,4 %</b>	<b>83,5 %</b>	<b>98,2 %</b>	odsetek sukcesów
w technikum	88 564	4 872	220	220	liczba zdających
	67 396	4 129	177	177	liczba osób, które zdały egzamin
	<b>76,1 %</b>	<b>84,7 %</b>	<b>80,5 %</b>	<b>80,5 %</b>	odsetek sukcesów

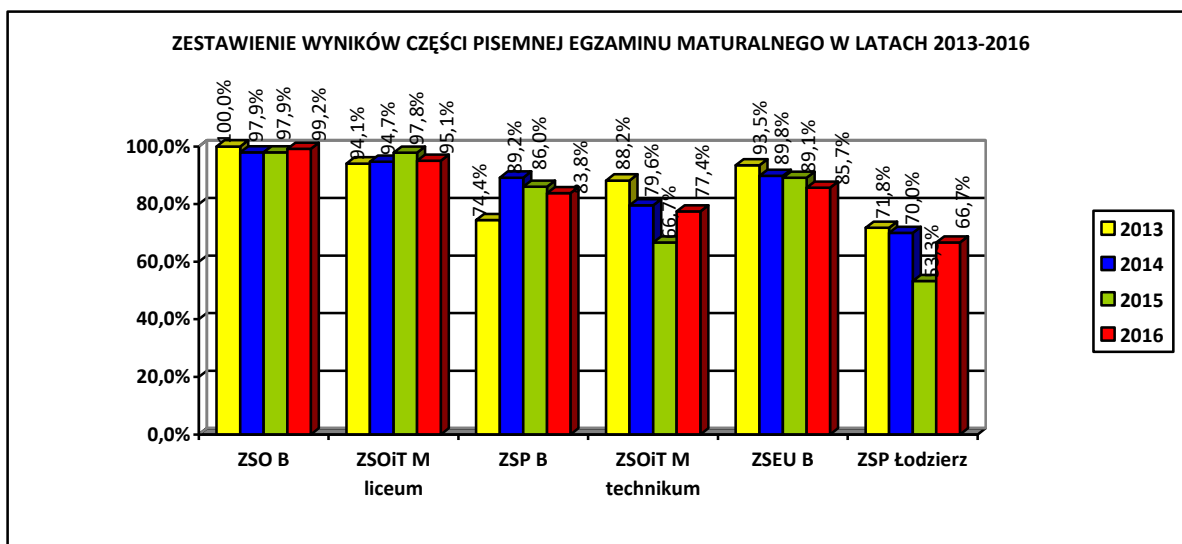
W powiecie bytowskim, w porównaniu do wyników uzyskanych w kraju i w województwie pomorskim, słabsze wyniki uzyskali absolwenci zdający egzamin maturalny w liceum ogólnokształcącym – wyniki są o 5,7 i 8,9 pkt niższe. Wyniki uzyskane przez absolwentów techników są o 4,4 pkt wyższe od wyników uzyskanych w kraju i 4,2 pkt niższe niż te uzyskane w województwie. Powyższe wyniki dotyczą zarówno szkół publicznych, jak i niepublicznych, w tym również szkół dla dorosłych, w których statystycznie uzyskuje się niższe wyniki. W powiecie bytowskim szkoły niepubliczne i szkoły dla dorosłych dotyczą jedynie liceów ogólnokształcących. **Z danych OKE w Gdańsku wynika, że po poprawkach spośród 37 tegorocznych absolwentów liceów ogólnokształcących szkół niepublicznych i szkół dla dorosłych egzamin maturalny zdało**

7 osób, tj. 18,9 %. Oznacza to, że zdawalność w powiecie bytowskim przez ww. absolwentów szkół została obniżona o 14,7 pkt.



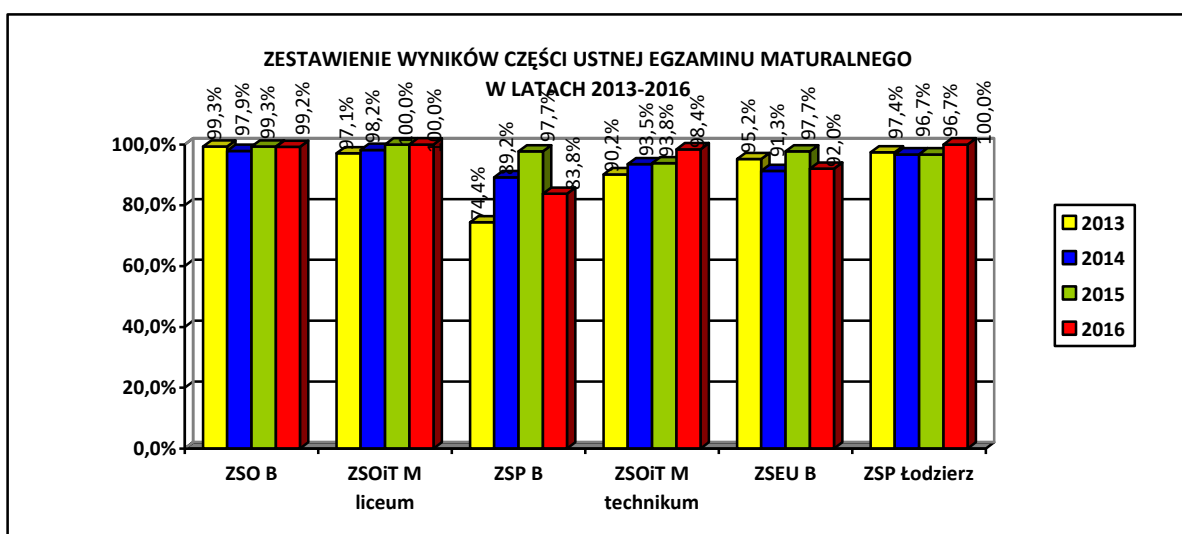
Wykres 13. Zestawienie wyników egzaminów maturalnych w latach 2013-2016 w szkołach publicznych dla młodzieży powiatu bytowskiego po sesji poprawkowej w sierpniu 2016 r.

Z powyższego wykresu wynika, że od kilku lat najwyższy i najbardziej wyrównany poziom utrzymuje ZSO w Bytowie. W stosunku do roku 2015 poprawie uległy wyniki absolwentów szkół: ZSOiT w Miastku – technikum i ZSP w Łódzierz. Największy spadek zdawalności odnotowano w ZSP w Bytowie (o 7,6 pkt).



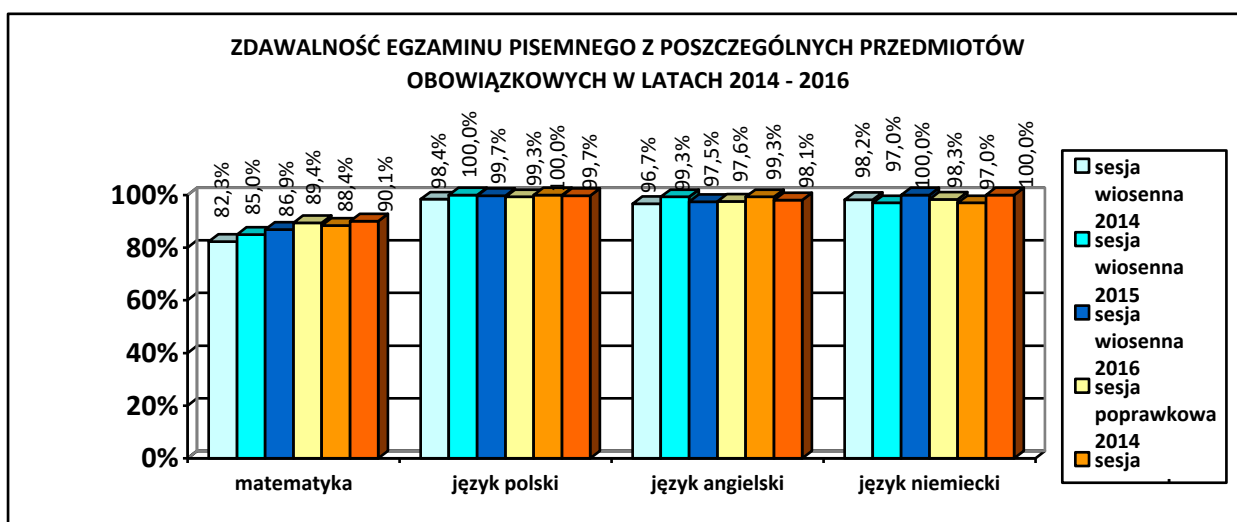
Wykres 14. Zestawienie wyników części pisemnej egzaminów maturalnych w latach 2013-2016 w szkołach publicznych dla młodzieży powiatu bytowskiego po sesji poprawkowej w sierpniu 2016 r.

W powiecie bytowskim część pisemną egzaminu maturalnego na 383 tegorocznych absolwentów zdało 341, co stanowi 89,0 %. Wynik ten jest nieco wyższy od uzyskanego w roku 2015 – 87,7 %, ale słabszy od uzyskiwanych w poprzednich latach (2014 r. – 90,5 %, 2013 r. – 91,4 %, 2012 r. – 90,5 %). Od lat najwyższe wyniki osiągają absolwenci ZSO w Bytowie. Najniższy odsetek sukcesów egzaminu maturalnego z części pisemnej osiągnęli absolwenci ZSP w Łódzierz, gdzie nie zdał co trzeci maturzysta. Słabe wyniki uzyskali również uczniowie ZSOiT w Miastku – technikum, jednakże są to wyniki lepsze od tych uzyskanych w roku 2015. W pozostałych szkołach poziom zdawalności nieznacznie się obniżył.



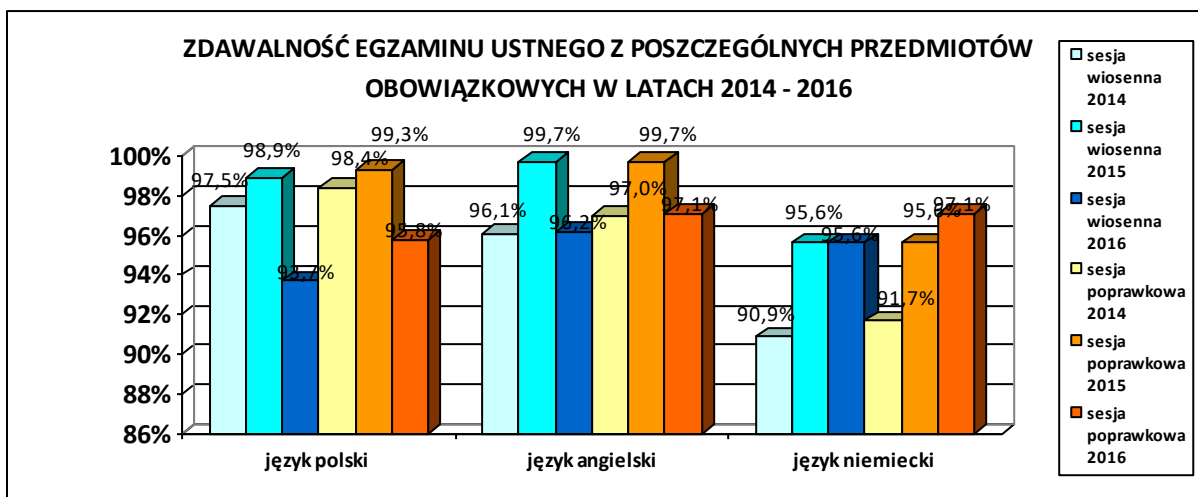
Wykres 15. Zestawienie wyników części ustnej egzaminów maturalnych w latach 2013-2016 w jednostkach oświatowych powiatu bytowskiego po sesji poprawkowej w sierpniu 2016 r.

Egzaminy maturalne w części ustnej w szkołach publicznych dla młodzieży wypadły słabiej (odsetek sukcesów 95,6 %) niż w roku 2015 (odsetek sukcesów 97,9 %) i nieznacznie lepiej niż w latach poprzednich (odsetek sukcesów w 2014 r. – 94,7 %, w 2013 r. – 94,4 %, w 2012 r. – 92,3 %). Egzaminy zdało 366 osób na 383. Jak co roku wyniki egzaminów z części ustnej mają wyższą zdawalność od wyników egzaminów z części pisemnej. Najlepszy wynik uzyskali absolwenci ZSOiT Miastko – liceum i ZSP w Łodzierzy. Największy spadek odnotowano w ZSP w Bytowie (o 13,9 pkt).



Wykres 16. Wyniki części pisemnej egzaminu maturalnego z przedmiotów obowiązkowych we wszystkich szkołach publicznych dla młodzieży powiatu bytowskiego w sesji wiosennej i w sesji poprawkowej w latach 2014-2016.

Z powyższego wykresu wynika, że najwyższą zdawalność wśród obowiązkowych przedmiotów maturalnych w 2016 r. osiąga język niemiecki, a w tym roku już podczas sesji wiosennej uzyskano 100% zdawalność. Słabsze wyniki, niż w roku ubiegłym uzyskano z języka polskiego i angielskiego.

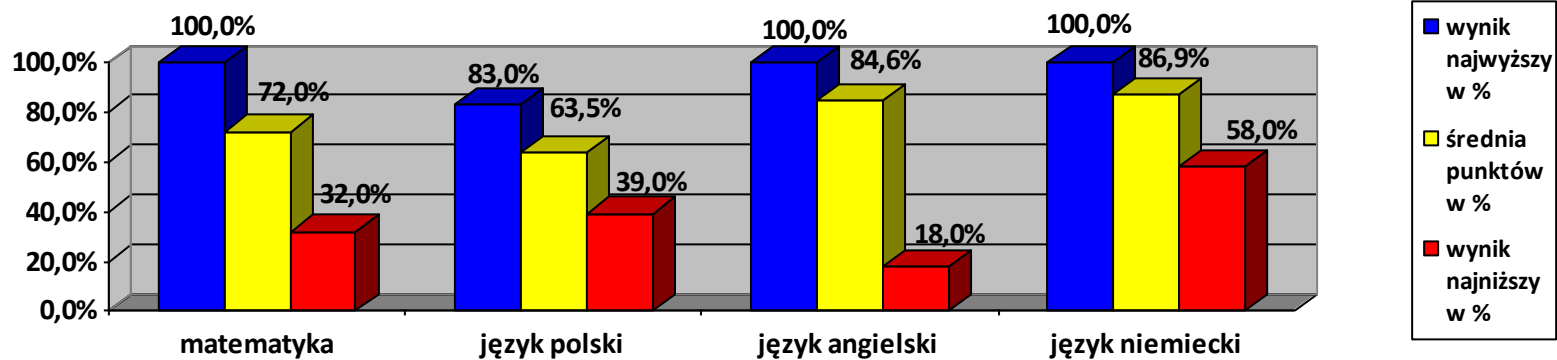


Wykres 17. Wyniki części ustnej egzaminu maturalnego we wszystkich szkołach publicznych dla młodzieży powiatu bytowskiego w sesji wiosennej i w sesji poprawkowej w latach 2014-2016.

Wyniki z języka polskiego i języka angielskiego, zarówno te uzyskane w sesji wiosennej, jak i w sesji poprawkowej, są niższe od zeszłorocznych. Jedynie wyniki z języka niemieckiego po sesji poprawkowej uległy poprawie w stosunku do lat poprzednich. W tym roku najwyższą zdawalność, cechuje egzamin ustny z języka angielskiego i niemieckiego.

W następnej części zawarte zostały informacje dotyczące wyników egzaminów maturalnych w poszczególnych typach szkół w powiecie bytowskim po sesji poprawkowej w 2016 r.

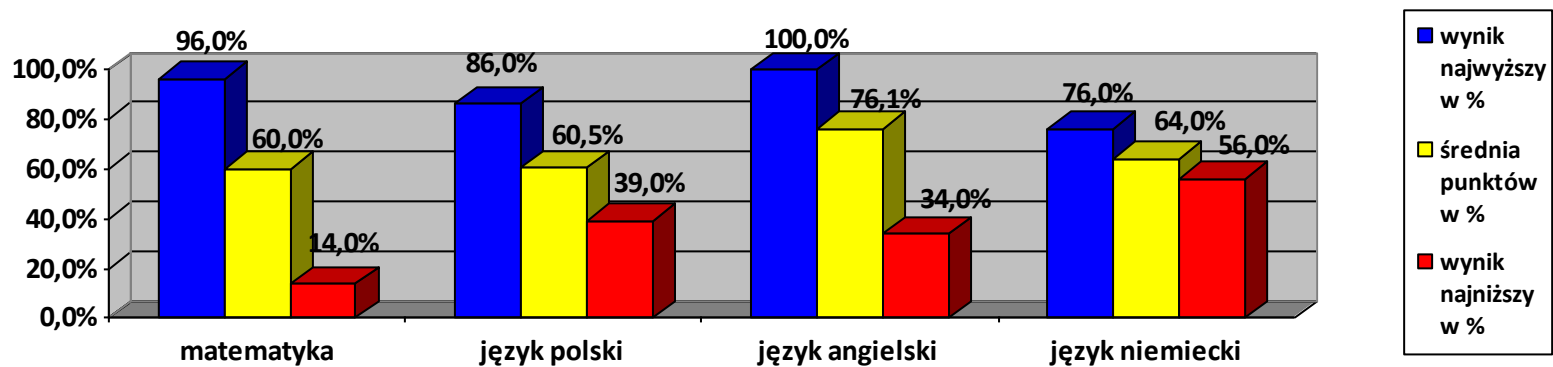
**WYNIKI CZĘŚCI PISEMNEJ EGZAMINU MATURALNEGO W 2016 ROKU W ZSO W BYTOWIE**  
**TYP SZKOŁY: LICEUM OGÓLNOKSZTAŁCĄCE**



**DANE LICZBOWE MATUR PISEMNYCH Z POSZCZEGÓLNYCH PRZEDMIOTÓW OBOWIĄZKOWYCH  
W LICEUM OGÓLNOKSZTAŁCĄCYM W ZSO W BYTOWIE**

Przedmiot	matematyka		j. polski		j. angielski		j. niemiecki	
	Liczba zdających	122		122		104		18
Liczba uczniów, którzy zdali	122		122		103		18	
Liczba uczniów, którzy nie zdali	0		0		1		0	
Liczba uczniów, która wybrała poziom rozszerzony	53		13		62		2	
Maksymalna liczba punktów PP / PR	50	50	70	40	50	50	50	50

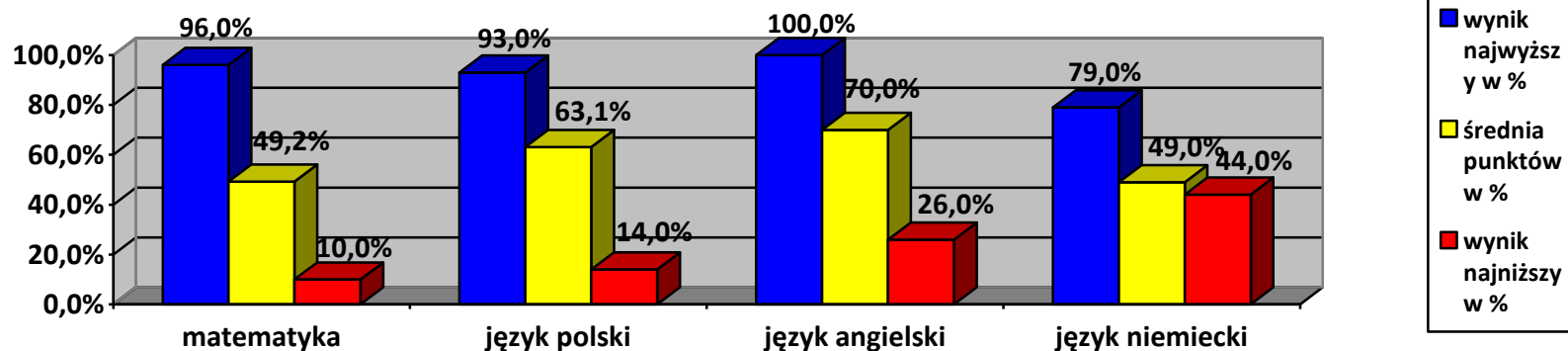
**WYNIKI CZĘŚCI PISEMNEJ EGZAMINU MATURALNEGO W 2016 ROKU W ZSOiT W MIASTKU**  
**TYP SZKOŁY: LICEUM OGÓLNOKSZTAŁCĄCE**



**DANE LICZBOWE MATUR PISEMNYCH Z POSZCZEGÓLNYCH PRZEDMIOTÓW OBOWIĄZKOWYCH  
W LICEUM OGÓLNOKSZTAŁCĄCYM W ZSOiT W MIASTKU**

Przedmiot	matematyka		j. polski		j. angielski		j. niemiecki	
	Liczba zdających	41		41		38		3
Liczba uczniów, którzy zdali	39		41		38		3	
Liczba uczniów, którzy nie zdali	2		0		0		0	
Liczba uczniów, która wybrała poziom rozszerzony	17		9		26		0	
Maksymalna liczba punktów PP / PR	50	50	70	40	50	50	50	50

**WYNIKI CZĘŚCI PISEMNEJ EGZAMINU MATURALNEGO W 2016 ROKU W ZSEU W BYTOWIE**  
**TYP SZKOŁY: TECHNIKUM**



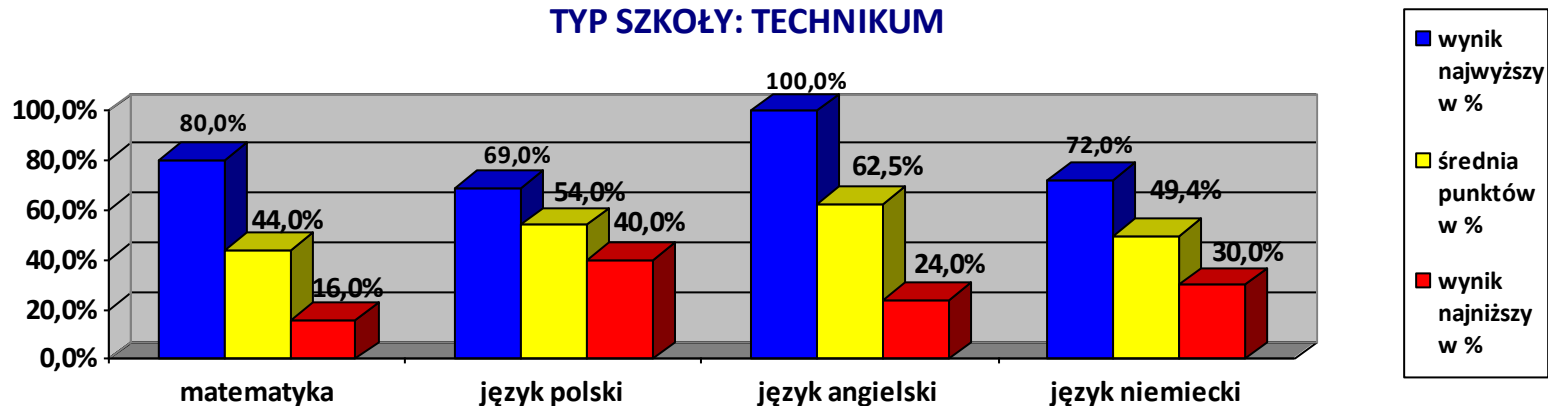
**DANE LICZBOWE MATUR PISEMNYCH Z POSZCZEGÓLNYCH PRZEDMIOTÓW OBOWIĄZKOWYCH  
W TECHNIKUM W ZSEU W BYTOWIE**

Przedmiot	matematyka		j. polski		j. angielski		j. niemiecki	
	Liczba zdających	112		112		79		33
Liczba uczniów, którzy zdali	98		111		77		33	
Liczba uczniów, którzy nie zdali	14		1		2		0	
Liczba uczniów, która wybrała poziom rozszerzony	0		0		0		0	
Maksymalna liczba punktów PP / PR	50	50	70	40	50	50	50	50



## WYNIKI CZĘŚCI PISEMNEJ EGZAMINU MATURALNEGO W 2016 ROKU W ZSP W BYTOWIE

### TYP SZKOŁY: TECHNIKUM

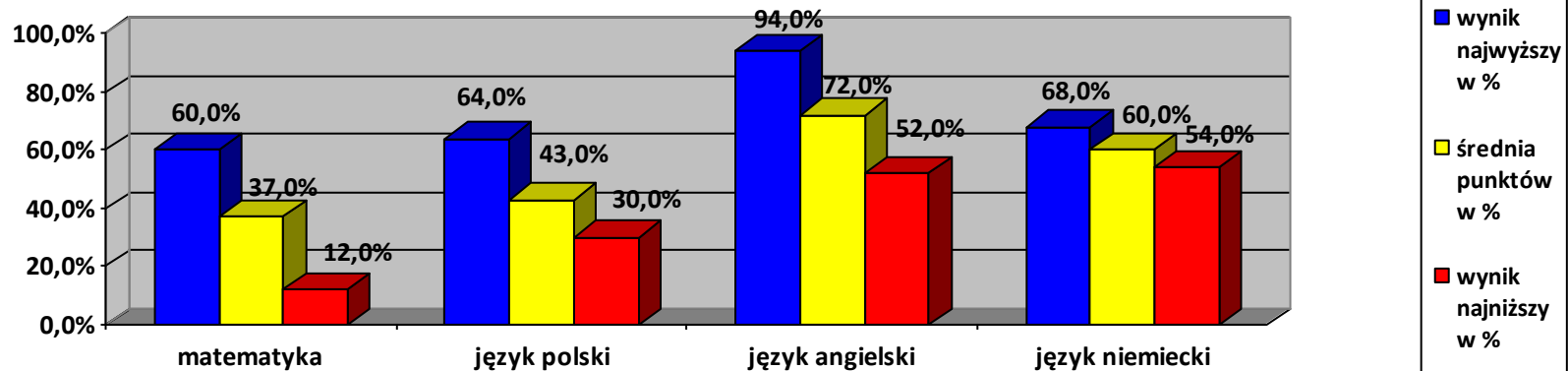


### DANE LICZBOWE MATUR PISEMNYCH Z POSZCZEGÓLNYCH PRZEDMIOTÓW OBOWIĄZKOWYCH W TECHNIKUM W ZSP W BYTOWIE

Przedmiot	matematyka		j. polski		j. angielski		j. niemiecki	
Liczba zdających	37		37		30		7	
Liczba uczniów, którzy zdali	32		37		29		7	
Liczba uczniów, którzy nie zdali	5		0		1		0	
Liczba uczniów, która wybrała poziom rozszerzony	0		0		0		0	
Maksymalna liczba punktów PP / PR	50	50	70	40	50	50	50	50

## WYNIKI CZĘŚCI PISEMNEJ EGZAMINU MATURALNEGO W 2016 ROKU W ZSP W ŁODZIERZY

### TYP SZKOŁY: TECHNIKUM

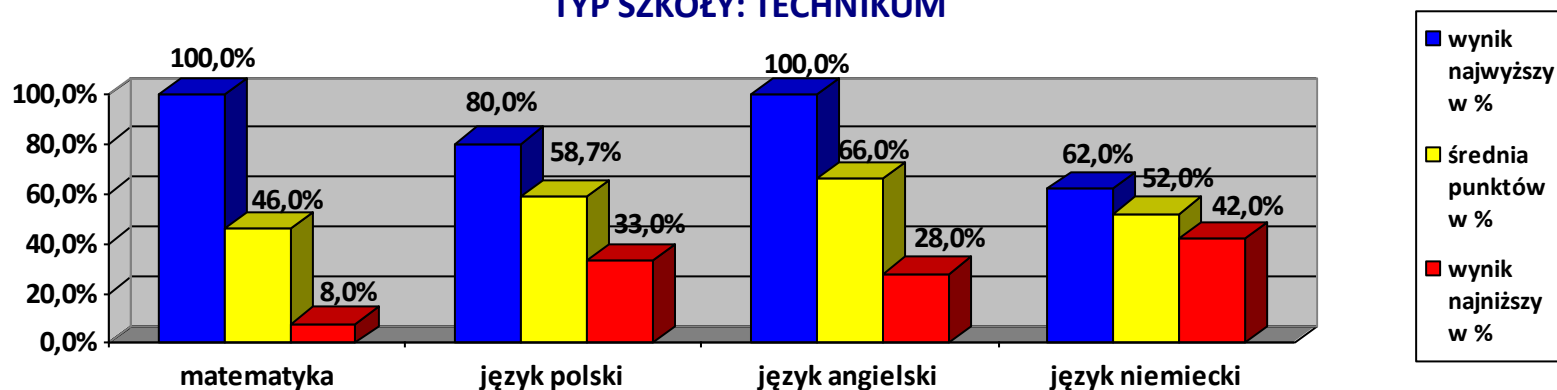


## DANE LICZBOWE MATUR PISEMNYCH Z POSZCZEGÓLNYCH PRZEDMIOTÓW OBOWIĄZKOWYCH W TECHNIKUM W ZSP W ŁODZIERZY

Przedmiot	matematyka		j. polski		j. angielski		j. niemiecki	
Liczba zdających	9		9		4		5	
Liczba uczniów, którzy zdali	6		9		4		5	
Liczba uczniów, którzy nie zdali	3		0		0		0	
Liczba uczniów, która wybrała poziom rozszerzony	0		0		0		0	
Maksymalna liczba punktów PP / PR	50	50	70	40	50	50	50	50

## WYNIKI CZĘŚCI PISEMNEJ EGZAMINU MATURALNEGO W 2016 ROKU W ZSOiT W MIASTKU

### TYP SZKOŁY: TECHNIKUM



## DANE LICZBOWE MATUR PISEMNYCH Z POSZCZEGÓLNYCH PRZEDMIOTÓW OBOWIĄZKOWYCH W TECHNIKUM W ZSOiT W MIASTKU

Przedmiot	matematyka		j. polski		j. angielski		j. niemiecki	
Liczba zdających	62		62		60		2	
Liczba uczniów, którzy zdali	48		62		58		2	
Liczba uczniów, którzy nie zdali	14		0		2		0	
Liczba uczniów, która wybrała poziom rozszerzony	12		5		28		0	
Maksymalna liczba punktów PP / PR	50	50	70	40	50	50	50	50

### 3. Podsumowanie i wnioski

Egzamin maturalny w roku 2015 został zmodyfikowany, tak by lepiej mierzyć umiejętności uczniów kończących zreformowaną szkołę ponadgimnazjalną. Sprawdzenie umiejętności odtwarzania wiedzy encyklopedycznej zostało zastąpione sprawdzeniem umiejętności krytycznej analizy informacji, rozumowania i wnioskowania w zakresie zdobytej wiedzy. Zmiany dotyczyły uczniów rozpoczynających naukę w szkołach ponadgimnazjalnych w roku 2012, co oznacza, że w roku 2016 egzamin maturalny w ramach „nowej formuły” zdawali zarówno absolwenci liceów ogólnokształcących, jak i techników.

Porównując wyniki uzyskane przez uczniów w roku bieżącym z wynikami z roku 2015 należy stwierdzić, że kształtują się one na zbliżonym poziomie, aczkolwiek nastąpił nieznaczny wzrost w kraju, w województwie pomorskim, jak i w powiecie bytowskim. Ponownie najłabsze wyniki egzaminu maturalnego uzyskano z części pisemnej z matematyki. Dlatego też, ważnym jest, aby przedłożone sprawozdanie było przedmiotem dalszej szczegółowej analizy szerokiego grona odbiorców oraz przyczyniło się do refleksji ukierunkowanej na podjęcie w przyszłości działań zmierzających do uzyskiwania przez uczniów coraz to lepszych wyników.

#### **Po analizie wyników egzaminu maturalnego można sformułować następujące wnioski:**

1. Wyniki egzaminu maturalnego, zarówno w kraju, w województwie pomorskim, jak i w powiecie bytowskim uległy poprawie. W szkołach publicznych dla młodzieży prowadzonych przez powiat bytowski egzaminu maturalnego nie zdało 12 % tegorocznych absolwentów.
2. W porównaniu z wynikami osiągniętymi w innych powiatach województwa pomorskiego, powiat bytowski po sesji poprawkowej uplasował się na 11 pozycji wśród absolwentów wszystkich szkół.
3. Zdawalność egzaminu maturalnego w liceach ogólnokształcących została obniżona przez absolwentów szkół niepublicznych i szkół dla dorosłych. Z danych OKE w Gdańsku wynika, że wyniki egzaminu maturalnego po sesji poprawkowej w liceach ogólnokształcących zostały obniżone przez ww. szkoły o 14,7 pkt – zdawalność we

wszystkich liceach ogólnokształcących wyniosła 83,5 %, zaś w szkołach publicznych dla młodzieży prowadzonych przez powiat bytowski – 98,2 %.

4. Utrzymuje się dysproporcja pomiędzy wynikami osiągniętymi przez absolwentów liceów ogólnokształcących a techników. Zdecydowanie najlepiej egzamin maturalny, podobnie jak w latach minionych, zdali absolwenci liceów ogólnokształcących (wyniki absolwentów liceów są wyższe o 17,7 punktu procentowego).
5. Podobnie jak w latach ubiegłych najlepsze wyniki z egzaminu maturalnego uzyskali absolwenci Zespołu Szkół Ogólnokształcących w Bytowie, zaś najslabsze absolwenci Zespołu Szkół Ponadgimnazjalnych w Łodzierzy, gdzie egzaminu maturalnego nie zdała co trzecia osoba.
6. Z roku na rok maleje liczba absolwentów przystępujących do egzaminu maturalnego w powiecie bytowskim. Największy spadek w roku 2016 odnotowano w Zespole Szkół Ponadgimnazjalnych w Łodzierzy – do egzaminu maturalnego przystąpiło 70 % mniej osób w stosunku do przystępujących w roku 2015.
7. Wyniki egzaminu maturalnego z części ustnej, podobnie jak w latach ubiegłych, są wyższe od wyników egzaminu maturalnego z części pisemnej. Aczkolwiek zdecydowanie słabsze wyniki, w porównaniu do lat ubiegłych, uzyskano z języka polskiego z części ustnej. Wpływ na te wyniki ma nowa forma egzaminu obowiązująca w roku 2016 w obu typach szkół – odejście od prezentacji na rzecz samodzielnej wypowiedzi maturzysty.

## 8. Wyniki egzaminu zawodowego

### a) Wyniki egzaminu zawodowego w Technikum Zespołu Szkół Ekonomiczno-Usługowych w Bytowie przedstawiają się następująco:

Liczba i procent uczniów, którzy zdali egzamin potwierdzający kwalifikacje w zawodzie

Lp.	Nazwa zawodu	Nazwa kwalifikacji	Etap pisemny			Etap praktyczny		
			Przystąpili	Zdali		Przystąpili	Zdali	
			liczba	liczba	procent*	liczba	liczba	procent
1.	Technik ekonomista	Planowanie i prowadzenie działalności w organizacji	45	44	98	45	44	98
		Prowadzenie rachunkowości	44	44	100	44	43	98
2.	Technik handlowiec	Prowadzenie sprzedaży	22	22	100	22	22	100
		Prowadzenie działalności handlowej	21	21	100	21	21	100
3.	Technik hotelarstwa	Planowanie i realizacja usług w recepcji	15	15	100	15	15	100
		Obsługa gości w obiekcie świadczącym usługi hotelarskie	15	15	100	15	15	100
4.	Technik obsługi turystycznej	Planowanie i realizacja imprez i usług turystycznych	12	12	100	12	11	92
		Prowadzenie informacji turystycznej oraz sprzedaż usług turystycznych	12	12	100	12	9	75

5.	Technik żywienia i gospodarstwa domowego	Sporządzanie potraw i napojów	28	28	100	28	28	100
		Organizacja żywienia i usług gastronomicznych	21	19	90	21	16	76

\*- odniesienie-liczba absolwentów, którzy przystąpili do odpowiedniego etapu egzaminu

Liczba i procent uczniów, którzy zdali egzamin potwierdzający kwalifikacje w zawodzie

L.p.	Nazwa zawodu	Nazwa kwalifikacji	Egzamin zawodowy		
			Przystąpili do egzaminu	Zdali i otrzymali świadectwo	
			liczba*	liczba	procent**
1.	Technik ekonomista	Planowanie i prowadzenie działalności w organizacji	45	43	96
		Prowadzenie rachunkowości	44	43	98
2.	Technik handlowiec	Prowadzenie sprzedaży	22	22	100
		Prowadzenie działalności handlowej	21	21	100
3.	Technik hotelarstwa	Planowanie i realizacja usług w recepcji	15	15	100
		Obsługa gości w obiekcie świadczącym usługi hotelarskie	15	15	100
4.	Technik obsługi turystycznej	Planowanie i realizacja imprez i usług turystycznych	12	11	92

		Prowadzenie informacji turystycznej oraz sprzedaż usług turystycznych	12	9	75
5.	Technik żywienia i gospodarstwa domowego	Sporządzanie potraw i napojów	28	28	100
		Organizacja żywienia i usług gastronomicznych	21	16	76

\* - liczba wszystkich zdających, którzy przystąpili do co najmniej jednego z etapów egzaminu

\*\* - odniesienie-liczba zdających, którzy przystąpili do egzaminu zawodowego

**b) Wyniki egzaminu zawodowego w Technikum i Zasadniczej Szkole Zawodowej Zespołu Szkół Ponadgimnazjalnych w Bytowie przedstawiają się następująco:**

Liczba i procent uczniów, którzy zdali egzamin potwierdzający kwalifikacje w zawodzie

Lp.	Nazwa zawodu	Nazwa kwalifikacji	Etap pisemny			Etap praktyczny		
			Przystąpili	Zdali		Przystąpili	Zdali	
			liczba	liczba	procent*	liczba	liczba	procent
1.	Sprzedawca	Prowadzenie sprzedaży	36	31	86,1	36	36	100
2.	Ślusarz	Wykonywanie i naprawa elementów maszyn, urządzeń i narzędzi	3	3	100	3	3	100
3.	Technik informatyk	Montaż i eksploatacja komputerów osobistych oraz urządzeń peryferyjnych	23	21	91,3	22	22	100



4.	Technik informatyk	Projektowanie lokalnych sieci komputerowych i administrowanie sieciami	22	20	90,9	21	21	100
5.	Technik informatyk	Tworzenie aplikacji internetowych i baz danych oraz administrowanie bazami	21	20	95,2	21	14	66,7
6.	Technik pojazdów samochodowych	Diagnozowanie oraz naprawa elektrycznych i elektronicznych układów pojazdów samochodowych	23	18	78,3	23	21	91,3
7.	Technik pojazdów samochodowych	Diagnozowanie i naprawa podzespołów i zespołów pojazdów samochodowych	23	23	100	23	23	100
8.	Technik pojazdów samochodowych	Organizacja i prowadzenie procesu obsługi pojazdów samochodowych	16	16	100	16	12	75

\*- odniesienie-liczba absolwentów, którzy przystąpili do odpowiedniego etapu egzaminu

Liczba i procent uczniów, którzy zdali egzamin potwierdzający kwalifikacje w zawodzie

L.p.	Nazwa zawodu	Nazwa kwalifikacji	Egzamin zawodowy		
			Przystąpili do egzaminu	Zdali i otrzymali świadectwo	
			liczba*	liczba	procent**
1.	Sprzedawca	Prowadzenie sprzedaży	36	31	86,1

2.	Ślusarz	Wykonywanie i naprawa elementów maszyn, urządzeń i narzędzi	3	3	100
3.	Technik informatyk	Montaż i eksploatacja komputerów osobistych oraz urządzeń peryferyjnych	23	20	87,0
4.	Technik informatyk	Projektowanie lokalnych sieci komputerowych i administrowanie sieciami	22	19	86,4
5.	Technik informatyk	Tworzenie aplikacji internetowych i baz danych oraz administrowanie bazami	21	14	66,7
6.	Technik pojazdów samochodowych	Diagnozowanie oraz naprawa elektrycznych i elektronicznych układów pojazdów samochodowych	23	18	78,3
7.	Technik pojazdów samochodowych	Diagnozowanie i naprawa podzespołów i zespołów pojazdów samochodowych	23	23	100
8.	Technik pojazdów samochodowych	Organizacja i prowadzenie procesu obsługi pojazdów samochodowych	16	12	75

\* - liczba wszystkich zdających, którzy przystąpili do co najmniej jednego z etapów egzaminu

\*\* - odniesienie-liczba zdających , którzy przystąpili do egzaminu zawodowego

**c) Wyniki egzaminu zawodowego w Technikum i Zasadniczej Szkole Zawodowej Zespołu Szkół Ogólnokształcących i Technicznych w Miastku przedstawiają się następująco:**

Liczba i procent uczniów, którzy zdali egzamin potwierdzający kwalifikacje w zawodzie

Lp.	Nazwa zawodu	Nazwa kwalifikacji	Etap pisemny			Etap praktyczny		
			Przystąpili	Zdali		Przystąpili	Zdali	
			liczba	liczba	procent*	liczba	liczba	procent
1.	Technik pojazdów samochodowych	Diagnozowanie oraz naprawa elektrycznych i elektronicznych układów pojazdów samochodowych	12	10	83,3	12	11	91,67
2.	Technik informatyk	Montaż i eksploatacja komputerów osobistych oraz urządzeń peryferyjnych	22	22	100	22	22	100
3.	Technik informatyk	Projektowanie lokalnych sieci komputerowych i administrowanie sieciami	29	29	100	29	29	100
4.	Mechanik pojazdów samochodowych	Diagnozowanie i naprawa podzespołów i zespołów pojazdów samochodowych	21	11	52,4	19	19	100
Razem			84	72	85,7	82	81	98,8

\*- odniesienie-liczba absolwentów, którzy przystąpili do odpowiedniego etapu egzaminu

Liczba i procent uczniów, którzy zdali egzamin potwierdzający kwalifikacje w zawodzie

L.p.	Nazwa zawodu	Nazwa kwalifikacji	Egzamin zawodowy		
			Przystąpili do egzaminu	Zdali i otrzymali świadectwo	
			liczba*	liczba	procent**
1.	Technik pojazdów samochodowych	Diagnozowanie oraz naprawa elektrycznych i elektronicznych układów pojazdów samochodowych	12	9	75
2.	Technik informatyk	Montaż i eksploatacja komputerów osobistych oraz urządzeń peryferyjnych	22	22	100
3.	Technik informatyk	Projektowanie lokalnych sieci komputerowych i administrowanie sieciami	29	29	100
4.	Mechanik pojazdów samochodowych	Diagnozowanie i naprawa podzespołów i zespołów pojazdów samochodowych	21	11	52,4
Razem			84	71	84,5

\* - liczba wszystkich zdających, którzy przystąpili do co najmniej jednego z etapów egzaminu

\*\* - odniesienie-liczba zdających , którzy przystąpili do egzaminu zawodowego

**d) Wyniki egzaminu zawodowego w Technikum i Zasadniczej Szkole Zawodowej Zespołu Szkół Ponadgimnazjalnych w Łodzi przedstawiają się następująco:**

Liczba i procent uczniów, którzy zdali egzamin potwierdzający kwalifikacje w zawodzie

Lp.	Nazwa zawodu	Nazwa kwalifikacji	Etap pisemny			Etap praktyczny		
			Przystąpili	Zdali		Przystąpili	Zdali	
			liczba	liczba	procent*	liczba	liczba	procent
1.	Technik spedytor	Organizacja i nadzorowanie transportu	13	13	100	13	11	84,6
		Obsługa klientów i kontrahentów	12	11	91,7	12	7	58,4
2.	Technik żywienia i organizacji usług gastronomicznych	Sporządzanie potraw i napojów	11	11	100	11	11	100
		Organizacja żywienia i usług gastronomicznych	11	11	100	11	7	63,5
3.	Kucharz	Sporządzanie potraw i napojów	13	13	100	13	13	100
4.	Sprzedawca	Prowadzenie sprzedaży	9	9	100	9	9	100
5.	Rolnik	Prowadzenie produkcji rolniczej	1	1	100	1	1	100

\*- odniesienie-liczba absolwentów, którzy przystąpili do odpowiedniego etapu egzaminu

Liczba i procent uczniów, którzy zdali egzamin potwierdzający kwalifikacje w zawodzie

L.p.	Nazwa zawodu	Nazwa kwalifikacji	Egzamin zawodowy		
			Przystąpili do egzaminu		Zdali i otrzymali świadectwo
			liczba*	liczba	procent**
1.	Technik spedytor	Organizacja i nadzorowanie transportu	13	11	84,6
		Obsługa klientów i kontrahentów	12	7	58,4
2.	Technik żywienia i organizacji usług gastronomicznych	Sporządzanie potraw i napojów	11	11	100
		Organizacja żywienia i usług gastronomicznych	11	7	63,6
3.	Kucharz	Sporządzanie potraw i napojów	13	13	100
4.	Sprzedawca	Prowadzenie sprzedaży	9	9	100
5.	Rolnik	Prowadzenie produkcji rolniczej	1	1	100

\* - liczba wszystkich zdających, którzy przystąpili do co najmniej jednego z etapów egzaminu

\*\* - odniesienie-liczba zdających, którzy przystąpili do egzaminu zawodowego

**e) Wyniki egzaminu zawodowego w Zasadniczej Szkole Zawodowej Specjalnego Ośrodka Szkolno-Wychowawczego w Bytowie przedstawiają się następująco:**

Liczba i procent uczniów, którzy zdali egzamin potwierdzający kwalifikacje w zawodzie

Lp.	Nazwa zawodu	Nazwa kwalifikacji	Etap pisemny			Etap praktyczny		
			Przystąpili	Zdali		Przystąpili	Zdali	
			liczba	liczba	procent*	liczba	liczba	procent

1.	Monter zabudowy i robót wykończeniowych w budownictwie	Montaż systemów suchej zabudowy	3	2	66,6	3	3	100
2.	Monter zabudowy i robót wykończeniowych w budownictwie	Wykonywanie robót malarsko-tapeciarskich	2	0	0	3	3	100
3.	Monter zabudowy i robót wykończeniowych w budownictwie	Wykonywanie robót posadzkarsko-okładzinowych	5	0	0	4	4	100
4.	Kucharz	Sporządzanie potraw i napojów	1	3	3	1	1	100

\*- odniesienie-liczba absolwentów, którzy przystąpili do odpowiedniego etapu egzaminu

Liczba i procent uczniów, którzy zdali egzamin potwierdzający kwalifikacje w zawodzie

L.p.	Nazwa zawodu	Nazwa kwalifikacji	Egzamin zawodowy		
			Przystąpili do egzaminu	Zdali i otrzymali świadectwo	
			liczba*	liczba	procent**
1.	Monter zabudowy i robót wykończeniowych w budownictwie	Montaż systemów suchej zabudowy	3	2	66,6
2.	Monter zabudowy i robót wykończeniowych w budownictwie	Wykonywanie robót malarsko-tapeciarskich	3	0	0
3.	Monter zabudowy i robót wykończeniowych w budownictwie	Wykonywanie robót posadzkarsko-okładzinowych	5	0	0
04.	Kucharz	Sporządzanie potraw i napojów	1	0	0

\* - liczba wszystkich zdających, którzy przystąpili do co najmniej jednego z etapów egzaminu

\*\* - odniesienie-liczba zdających , którzy przystąpili do egzaminu zawodowego

## 9. Wyniki sprawdzianu w 6 klasie szkoły podstawowej

	Ilość uczniów przystępujących do sprawdzianu w 6 klasie Szkoły Podstawowej	Średni wynik sprawdzianu
Specjalny Ośrodek Szkolno-Wychowawczy w Bytowie	9	I część-41 % II część-49 %
Specjalny Ośrodek Szkolno-Wychowawczy w Tursku	Nie dotyczy	Nie dotyczy

## 10. Wyniki egzaminu gimnazjalnego

### Specjalny Ośrodek Szkolno - Wychowawczy w Bytowie

	Ilość uczniów, którzy przystąpili do egzaminu	Średni wynik egzaminu
Część humanistyczna	7	49,5 %
Część matematyczno-przyrodnicza	7	44,5 %
Część językowa	7	54 %

### Specjalny Ośrodek Szkolno-Wychowawczy w Tursku

	Ilość uczniów, którzy przystąpili do egzaminu	Średni wynik egzaminu
Część humanistyczna	3	53,50%
Część matematyczno-przyrodnicza	3	54,50%



Część językowa	3	60%
----------------	---	-----

## 11. Informacja o wynikach nadzoru pedagogicznego w szkołach i placówkach oświatowych prowadzonych przez powiat bytowski

Koncepcja systemu nadzoru pedagogicznego została zatwierdzona rozporządzeniem Ministra Edukacji Narodowej z 7 października 2009 r. Ma ona na celu umożliwienie gromadzenia kompleksowych informacji na temat jakości pracy szkół i funkcjonowania systemu edukacyjnego. Zdecydowano, że państwo sformułuje wymagania wobec szkół i placówek. Wymagania te wyznaczają pożądany stan w systemie oświaty pokazując jego, uznane za kluczowe, cele i zadania, nie obejmując jednak wszystkich możliwych zagadnień związanych z różnymi obowiązkami szkół wobec uczniów i rodziców. Ewaluacja zewnętrzna polega na zbieraniu i analizowaniu informacji na temat funkcjonowania szkoły w obszarach wyznaczonych przez wymagania państwa:

1. Szkoła lub placówka realizuje koncepcję pracy ukierunkowaną na rozwój uczniów.
2. Procesy edukacyjne są zorganizowane w sposób sprzyjający uczeniu się.
3. Uczniowie nabywają wiadomości i umiejętności określone w podstawie programowej.
4. Uczniowie są aktywni.
5. Respektowane są normy społeczne.
6. Szkoła lub placówka wspomaga rozwój uczniów z uwzględnieniem ich indywidualnej sytuacji.
7. Nauczyciele współpracują w planowaniu i realizowaniu procesów edukacyjnych.
8. Promowana jest wartość edukacji.
9. Rodzice są partnerami szkoły lub placówki.
10. Wykorzystywane są zasoby szkoły lub placówki oraz środowiska lokalnego na rzecz wzajemnego rozwoju.
11. Szkoła lub placówka, organizując procesy edukacyjne, uwzględnia wnioski z analizy wyników sprawdzianu, egzaminu gimnazjalnego, egzaminu maturalnego, egzaminu potwierdzającego kwalifikacje zawodowe i egzaminu potwierdzającego kwalifikacje w zawodzie oraz innych badań zewnętrznych i wewnętrznych.
12. Zarządzanie szkołą lub placówką służy jej rozwojowi.

W roku szkolnym 2015/2016 wizytatorzy Kuratorium Oświaty w Gdańsku przeprowadzili I ewaluację problemową w Specjalnym Ośrodku Szkolno-Wychowawczym w Bytowie. Badanie zostało zrealizowane w dniach 07-01-2016 - 12-01-2016 przez zespół wizytatorów ds. ewaluacji, w skład którego weszli: Marian Chachaj i Stefan Rymon-Lipinski. Badaniem objęto 40 rodziców (ankieta i wywiad grupowy). Przeprowadzono ankietę i wywiad indywidualny z dyrektorem placówki, wywiad grupowy z nauczycielami i pracownikami niepedagogicznymi, a także obserwacje lekcji, placówki i analizę dokumentacji. Na podstawie zebranych danych został sporządzony raport, który obejmuje podstawowe obszary działania placówki.

W ewaluacji problemowej stwierdzono, że placówka posiada nowoczesne wyposażenie oraz pracownie specjalistyczne i terapeutyczne: pracownię komputerową, multimedialną pracownię językową, EEG Biofeedback, Tomatisa, logopedyczną, salę doświadczania świata, Internetowe Centrum Informacji Medialnej, sprzęt do komunikacji alternatywnej i stymulacji polisensorycznej oraz rehabilitacji, tablice multimedialne, środki audiowizualne, pomoce dydaktyczne i sprzęt specjalistyczny dostosowane do możliwości i potrzeb dzieci niepełnosprawnych intelektualnie i podnoszące jakość pracy na wszystkich poziomach i etapach kształcenia, a także windę i boisko przystosowane do potrzeb osób niepełnosprawnych. W Ośrodku stosowane są nowoczesne metody pracy, m.in. stymulacja polisensoryczna, "Poranny Krąg", programy aktywności Knillów, Metoda Ruchu Rozwijającego Weroniki Sherborne, muzykoterapia, pedagogika zabawy, Metoda Dobrego Startu, alternatywne metody komunikowania się, metoda czytania całościowego Domana, kinezylogia edukacyjna Paula Dennisona, biblioterapia. Nadrzędnym celem placówki jest tworzenie szkoły bezpiecznej i przyjaznej oraz przygotowanie wychowanków, w miarę ich możliwości, do samodzielnego udziału w życiu społecznym. W szczególności placówka zapewnia realizację obowiązku szkolnego, przygotowuje wychowanków do życia w integracji ze środowiskiem poprzez osiągnięcie możliwie wszechstronnego rozwoju w dostępnym im zakresie, udziela podopiecznym pomocy psychologicznej, pedagogicznej i rewalidacyjnej, umożliwia rozwój zainteresowań w ramach zajęć pozalekcyjnych i organizacji szkolnych, a także zdobycie zawodu i odnalezienie się na rynku pracy. W sprawozdaniu ewaluatorzy piszą, że Ośrodek nie tylko wyposaża uczniów w wiedzę i umiejętności, ale także kształtuje

ich postawy oraz wdraża istotne wartości, takie jak: tolerancja, otwartość na potrzeby innych, patriotyzm, przywiązanie do regionu i ojczyzny, prawość, szacunek dla drugiego człowieka i samego siebie, kształtowanie postaw proekologicznych i prozdrowotnych, odpowiedzialność za siebie i innych. Planowane i podejmowane w placówce działania sprzyjają realizacji tych celów, umożliwiając zdobywanie wiedzy i umiejętności określonych w programie nauczania oraz kształtując postawy i zachowania pożądane i społecznie akceptowane. W placówce wspiera się rodziców w realizacji ich zadań opiekuńczych i wychowawczych oraz współpracuje z urzędami i instytucjami w działaniach na rzecz osób niepełnosprawnych. Kadra Ośrodka systematycznie doskonali swój warsztat pracy oraz poszukuje nowych rozwiązań, by jak najpełniej wspierać rozwój podopiecznych. Ścisła współpraca całej społeczności placówki: dyrekcji, nauczycieli, pracowników niepedagogicznych, wychowanków i rodziców sprawia, że praca wychowawcza i edukacyjna przynosi dobre efekty, pozwala wychowankom na osiągnięcie osobistego sukcesu oraz stwarza korzystny klimat do satysfakcjonującej nauki i pracy.

---

Przeprowadzono ewaluację w ramach dwóch wymagań:

1. Placówka realizuje koncepcję pracy ukierunkowaną na rozwój wychowanków. Ośrodek Szkolno-Wychowawczy w Bytowie posiada koncepcję pracy, która jest znana i akceptowana przez rodziców. Założenia koncepcji realizowane są przez odpowiednie działania ukierunkowane na przygotowanie wychowanków do samodzielnego udziału w życiu społecznym w integracji ze środowiskiem. Ośrodek zapewnia realizację obowiązku szkolnego; udziela wychowankom pomocy pedagogicznej i rewalidacyjnej; stwarza możliwości uczestnictwa wychowanków w zajęciach korekcyjno-kompensacyjnych oraz realizowania indywidualnych programów nauczania, a także umożliwia uczniom ukończenie szkoły w skróconym czasie. Umożliwia również rozwój zainteresowań wychowanków w ramach zajęć pozalekcyjnych i organizacji szkolnych. Daje też możliwość wychowankom dokonanie wyboru przyszłego zawodu w ramach preorientacji zawodowej oraz wychowuje dzieci i młodzież w duchu humanizmu i zbliżenia z narodami, tolerancyjnego i otwartego na drugiego człowieka.
2. Placówka w planowaniu pracy uwzględnia wnioski z analiz badań zewnętrznych i wewnętrznych.

---

W opracowanym raporcie stwierdzono, że w placówce prowadzi się ewaluację wewnętrzną wskazanych obszarów, a jej wyniki wykorzystuje się do doskonalenia jakości pracy. Ponadto

nauczyciele i wychowawcy prowadzą ewaluację swojej pracy dokonując samooceny, wykorzystując w tym celu informacje zwrotne uzyskane od uczniów, rodziców, opiekunów, innych pracowników szkoły, a także od przełożonych. Wszystkie działania mają na celu podniesienie jakości pracy oraz wzmocnienie w uczniach poczucia wartości i wiary we własne możliwości. Dyrektor regularnie i systematycznie prowadzi ewaluację pracy ośrodka oraz własnej pracy, pozyskuje informacje dotyczącą pracy nauczycieli oraz swojej pracy. Wnioski te wdrażane są na różnych obszarach działalności szkoły, takich jak: dydaktyka, wychowanie, opieka, bezpieczeństwo, współpraca z rodzicami, doposażenie bazy Ośrodka. Działania realizowane w placówce są monitorowane i w razie potrzeby modyfikowane w celu podniesienia efektywności pracy placówki. W placówce analizuje się wyniki nauczania i problemy wychowawcze. Działania podejmowane przez szkołę i ich monitorowanie przyczyniają się do wzrostu wyników kształcenia oraz różnorodnych sukcesów uczniów, w tym osiągnięć edukacyjnych, sportowych i artystycznych.

## VIII. POZYSKANE ŚRODKI POZABUDŻETOWE I REALIZOWANE PROJEKTY EDUKACYJNE

### 1. Środki z rezerwy MEN.

Szczegółowy opis zadań, na które wnioskowano o dofinansowanie z 0,4% rezerwy MEN znajduje się w rozdziale I pkt 2.

Wydział Edukacji, Kultury i Sportu w okresie sprawozdawczym pozyskał z puli MEN środki w wysokości 125.000 zł. Szczegółowy opis zadań, na które pozyskano w tym względzie dofinansowania znajduje się w rozdziale I pkt 2, w którym opisano zwiększenie części oświatowej subwencji ogólnej ze środków rezerwy części oświatowej subwencji ogólnej w roku szkolnym 2015/2016 (od września 2015 r. do sierpnia 2016 r.).

### 2. Projekty na lata 2016-2020

1). **„Kompetentni na starcie”** przewiduje zajęcia pozalekcyjne i wyjazdy dla uczniów wszystkich szkół ponadgimnazjalnych, dla których Powiat Bytowski jest organem prowadzącym (Zespołu Szkół Ponadgimnazjalnych w Łodzierzy, Zespołu Szkół Ogólnokształcących w Bytowie, Zespołu Szkół Ponadgimnazjalnych w Bytowie, Zespołu Szkół Ogólnokształcących i Technicznych w Miastku, Zespołu Szkół Ekonomiczno-Usługowych, Specjalnego Ośrodka Szkolno-Wychowawczego w Bytowie, Specjalnego Ośrodka Szkolno-Wychowawczego w Tursku ), w tym m.in.:

- zajęcia z doradztwa zawodowego, matematyki, geografii, chemii, jęz. angielskiego, jęz. niemieckiego, informatyki, zajęcia socjoterapeutyczne, specjalistyczne,
- wyjazdy do: Centrum Nauki Experiment w Gdyni, Centrum Hewelianum, teatru/kina obcojęzycznego.

Dla nauczycieli:

- kursy warsztatowe z zakresu korzystania i włączenia TIK do nauczania przedmiotowego,
- Kurs Terapii Skoncentrowanej na Rozwiązaniach
- Studia podyplomowe z doradztwa zawodowego.

Dodatkowo dla 6 szkół zostaną zakupione przenośne komputery z oprogramowaniem oraz infrastruktura sieciowo-usługowa, a do jednej Zestaw EEG-BIOFEEDBACK.

Wartość projektu to 1.969.428,00 zł. Termin jego realizacji to sierpień 2016 - czerwiec 2018. Projekt ten we wrześniu 2016 r. otrzymał dofinansowanie w wysokości 1.870.956,60 zł.

2). **„Dobry zawód – lepsza przyszłość”** projekt skierowany do 1.000 uczniów i 34 nauczycieli z Zespołu Szkół Ponadgimnazjalnych w Bytowie, Zespołu Szkół Ekonomiczno-Usługowych w Bytowie, Zespołu Szkół Ogólnokształcących i Technicznych w Miastku. Przewidywane wsparcie dla uczniów w ramach niego to:

- praktyki/staże u pracodawców dla 1000 uczniów (min.150h),
- kursy (np. prawo jazdy kat. B, spawanie gazowe, metodą MIG,MAG,TIG, obsługa obrabiarek CNC, obsługa urządzeń chłodniczych)
- wyjazdy branżowe,
- zajęcia laboratoryjne na uczelniach,
- jęz. obcy zawodowy,
- doradztwo edukacyjno-zawodowe.

Wsparcie dla nauczycieli:

- staże,
- studia podyplomowe,
- kursy i szkolenia doskonalące.

Wartość projektu to 5.994.713,74 zł. Przewidywany termin jego realizacji to wrzesień 2016 – wrzesień 2020.

3). **„Rozbudowa infrastruktury i zakup wyposażenia dla szkół zawodowych w powiecie bytowskim”** projekt swoim zakresem obejmuje:

- budowę budynku edukacyjnego praktycznej nauki zawodu wchodzącego w skład Zespołu Szkół Ponadgimnazjalnych w Bytowie,
- rozbudowę budynku dydaktycznego Zespołu Szkół Ogólnokształcących i Technicznych w Miastku (budowa windy i ciągu komunikacyjnego),
- remont i przebudowę sali do lekcji fizyki na salę do zajęć nauki gastronomii wraz z wyposażeniem w Zespole Szkół Ekonomiczno-Usługowych w Bytowie.

W ramach instrumentu elastyczności przewiduje się rozwój kształcenia ustawicznego – ok 300 tys. zł na kursy dla dorosłych m.in. spawanie, obsługa wózków jezdniowych, kucharz, stolarz meblowy.

Wartość projektu to 15.525.993,00 zł. Przewidywany termin jego realizacji to październik 2016 – lipiec 2020. W przypadku ostatecznego zatwierdzenia projektu do realizacji będzie to jedna z największych inwestycji w kształcenie zawodowe na Pomorzu.

### **3. Projekt „Zdolni z Pomorza”**

W ramach Lokalnego Programu Wspierania Uzdolnień w Powiecie Bytowskim, który przyjęty został przez Radę Powiatu Bytowskiego organizowano dodatkowe zajęcia dla uczniów gimnazjów i uczniów klas I szkół ponadgimnazjalnych powiatu bytowskiego, którzy posiadają szczególne zdolności w zakresie matematyki, fizyki i informatyki. Zajęcia były prowadzone przez nauczycieli zakwalifikowanych do prowadzenia zajęć w Lokalnym Centrum Nauczania Kreatywnego, które mieści się w Zespole Szkół Ogólnokształcących w Bytowie przy ul. Gdańskiej 57.

W roku szkolnym 2015/2016 w zajęciach w LCNK udział wzięło łącznie 26 uczniów szkół ponadgimnazjalnych i gimnazjów.

Na lata 2016-2020 złożono wnioski o dofinansowanie projektu „Zdolni z Pomorza w powiecie bytowskim”. Główne działania w ramach Projektu to:

- zajęcia pozalekcyjne w Lokalnym Centrum Nauczania Kreatywnego,
- spotkania akademickie na pomorskich uczelniach wyższych,
- indywidualna opieka mentorów dla uczniów wybitnych,
- konkursy, obozy naukowe.

We wrześniu Zarząd Województwa Pomorskiego podjął uchwałę nr 979/175/16 z dnia 27 września 2016 r. w sprawie zatwierdzenia wyników oceny projektów pozakonkursowych w ramach Regionalnego Programu Operacyjnego Województwa Pomorskiego na lata 2014-2020. Uchwała potwierdza pozytywną ocenę oraz wybór projektu do dofinansowania.

#### 4. Projekty realizowane w szkołach ponadgimnazjalnych powiatu bytowskiego

**Zespół Szkół Ponadgimnazjalnych w Łodzierzy** w roku szkolnym 2015/2016 realizował projekt pn. „Spotkania z kuchnią Polską”, na które otrzymał dofinansowanie w kwocie 3.820 zł z Fundacji „Polsko Niemieckiej Współpracy Młodzieży”. Uczestniczyło w nim 27 uczniów. Główne zrealizowane cele to: poprawa umiejętności komunikacji językowych, likwidacja uprzedzeń, poznanie kultury innych krajów, wymiana zagraniczna młodzieży.

**Zespół Szkół Ponadgimnazjalnych w Bytowie** realizował projekt „Dzisiaj uczeń ZSP w Bytowie - Jutro europejski pracownik” przy wsparciu finansowym Komisji Europejskiej w ramach programu Erasmus+ i otrzymał dofinansowanie w kwocie 67.692 euro. W ramach niego 32 uczniów wraz z opiekunami wyjechali na praktyki zawodowe do Portsmouth i Plymouth w Wielkiej Brytanii. Technicy pojazdów samochodowych odbywali je w profesjonalnych brytyjskich zakładach mechanicznych, zaś technicy informatycy w centrach szkoleniowych.

**Zespół Szkół Ogólnokształcących i Technicznych w Miastku** w roku szkolnym 2015/2016 realizował dwa projekty finansowane ze środków zewnętrznych:

- „Zielone światło dla praktyk” – projekt finansowany przez FRSE PO WER w kwocie 321 829,35 zł, czas trwania projektu; 31.12.2014 – 30.12.2016 zakłada wyjazd 2 grup 20 osobowych uczniów klas III Technikum do Irlandii na praktyki zagraniczne . W maju i czerwcu 2016 r. grup 20 osób wraz z opiekunami wyjechała na staże do Cork w Irlandii.
- „Nauka i praca – droga do lepszej przyszłości” – projekt realizowany był w terminie od 1 czerwca 2015 r. do czerwca 2016 r.; finansowany był przez ERAZMUS+ w kwocie 52 332 euro, zakładał wyjazd grupy 30 uczniów na praktyki zagraniczne do Berlina oraz trzyosobowej grupy nauczycieli w ramach job shadowing w terminie 16.02.-02.03.2016 r.

**Zespół Szkół Ekonomiczno-Usługowych w Bytowie** realizuje projekt „Mobilnie ku przyszłości w zawodzie” z programu ERAZMUS+ z którego otrzymał dofinansowanie w kwocie 265 330,00 euro, czas trwania projektu to kwiecień 2015 – październik 2016, w ramach projektu łącznie 70 uczniów (50-uczniów z klas trzecich oraz 20-u absolwentów) uczestniczy w stażach zagranicznych w Portsmouth w Anglii i Schmalkalden w Niemczech.



## ZAKOŃCZENIE

Zaprezentowane w sprawozdaniu analizy oraz inne inicjatywy i zadania mają charakter obszerny i wieloaspektowy, a w swojej intencji mają przyczynić się do jak najlepszego zrozumienia problematyki oświatowej i jej stanu przez odbiorców opracowania. Mamy nadzieję, że obraz oświaty powiatowej został tu nakreślony w możliwie jasny i przystępny sposób, umożliwiając podjęcie dalszych dyskusji nad jej przyszłościowym kształtem. Oświata podlega nieustannym przeobrażeniom i zmianom, stąd też bardzo trudno określić optymalny model jej przyszłościowego funkcjonowania. Na pewno wymaga to dalszych analiz, a przede wszystkim merytorycznych dyskusji, służących wypracowaniu jak najlepszego modelu oświaty w powiecie bytowskim.